

Selvitys 4/2011

Asunnottomat 2010

23.3.2011

Sisällys

1	ASUNNOTTOMIEN MÄÄRÄ KÄÄNTYI LASKUUN	3
2	PITKÄAIKAISASUNNOTTOMUUDEN PUOLITTAMISTAVOITE ON MAHDOLLINEN	5
3	ASUNNOTTOMUUS ON HELSINGIN JA SUURTEN KAUPUNKIEN ONGELMA	6
4	ASUMISNEUVONTAA ASUNNOTTOMUUDEN EHKÄISYYN	8
5	ASUNNOTTOMUUDEN TARKASTELUA AIESOPIMUSKUNNISSA.....	8
	Liite. Asunnottomat 2010 (kunnittain)	19

KUVIOT

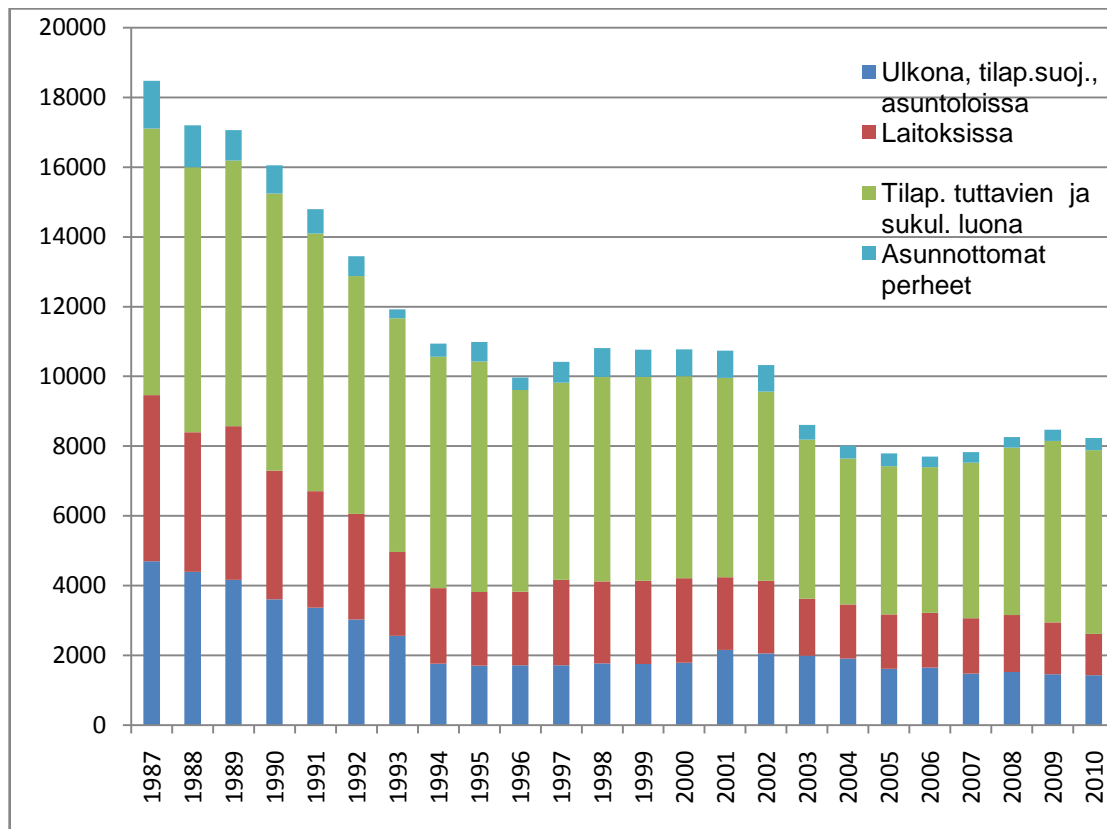
Kuvio 1. Asunnottomien määrä 1987–2010	3
Kuvio 2. Pitkäaikaisasunnottomien määrä 2008–2010	5
Kuvio 3. Aiesopimuskaupunkien asunnottomuusluvut vuosilta 2008–2010	6

TAULUKOT

Taulukko 1. Asunnottomien määrä ryhmittäin vuosina 2001–2010	4
Taulukko 2. Suurimmat asunnottomuuskunnat 2010 ja muutos vuoteen 2009	7
Taulukko 3. Helsingin asunnottomuuden vertailutiedot 2009–2010	9
Taulukko 4. Vantaan asunnottomuuden vertailutiedot 2009–2010	10
Taulukko 5. Espoon asunnottomuuden vertailutiedot 2009–2010	11
Taulukko 6. Tampereen asunnottomuuden vertailutiedot 2009–2010	12
Taulukko 7. Turun asunnottomuuden vertailutiedot 2009–2010	13
Taulukko 8. Kuopion asunnottomuuden vertailutiedot 2009–2010	14
Taulukko 9. Oulun asunnottomuuden vertailutiedot 2009–2010	15
Taulukko 10. Jyväskylän asunnottomuuden vertailutiedot 2009–2010	16
Taulukko 11. Lahden asunnottomuuden vertailutiedot 2009–2010	17
Taulukko 12. Joensuun asunnottomuuden vertailutiedot 2009–2010	18

1 ASUNNOTTOMIEN MÄÄRÄ KÄÄNTYI LASKUUN

Vuoden 2010 marraskuussa Suomessa oli asunnottomana 7 877 yhden hengen taloutta ja 349 perhettä. Yksinäisten asunnottomien määrä väheni edellisvuodesta 276 henkilöllä (3,4 %), mutta asunnottomien perheiden määrä lisääntyi 25:llä (7,7 %). Tiedot perustuvat Asumisen rahoitus- ja kehittämiskeskuksen (ARA) marraskuussa 2010 kunnille tekemään asuntomarkkinakyselyyn. Asunnottomuutta on alettu seurata systemaattisesti kuntakyselyin 1980-luvun puolivälistä. Asunnottomien määrä on vähentynyt noin 10 000 henkilöllä seuranta-ajankohdasta vuoteen 2010. Nykyisellä noin 8.000 asunnottoman tasolla ollaan oltu vuodesta 2003 (kuvio 1).



Kuvio 1. Asunnottomien määrä 1987–2010.

Kuntien selvitysten ja arvioiden mukaan yksinäisistä asunnottomista **pitkäaikaisasunnottomia** oli 3 079 henkilöä (39 %). Pitkäaikaisasunnottomuus väheni vuodesta 2009 vuoteen 2010 yhteensä 378 henkilöllä eli 10,9 %. Erityisesti sairaaloissa, huoltokodeissa sekä muissa laitoksissa olevien pitkäaikaisasunnottomien asumistilanne on kohentunut (taulukko 1).

Pitkäaikaisasunnottomalla tarkoitetaan tässä henkilöä, jonka asunnottomuus on pitkittynyt tai uhkaa pitkittyä sosiaalisten tai terveydellisten syiden vuoksi yli vuoden mittaiseksi tai asunnottomuutta on esiintynyt toistuvasti viimeisen kolmen vuoden aikana. Tavalliset asumisratkaisut eivät pitkäaikaisasunnottomien kohdalla toimi, vaan he tarvitsevat tukea ja erilaisia

tukipalveluja asumisessaan. Pitkäaikaisasunnottomuutta on kartoitettu kuntakyselyillä ensimmäisen kerran vuonna 2008.

Taulukko 1. Asunnottomien määrä ryhmittäin vuosina 2001–2010.¹

	2001	2002	2003	2004	2005	2006	2007	2008	2009	2010
1. ulkona, esinsuoj.	563	480	504	476	470	432	489	488	441	446
2. asuntoloissa, majoitusliikk.	1 598	1 580	1 482	1 436	1 153	1 215	985	1 028	1 021	984
3. erilaisissa laitoks.	1 396	1 385	1 307	1 264	1 277	1 289	1 350	1 404	1 271	1 003
4. vapautuvat vangit, joilla ei ole asuntoa	686	695	337	283	286	286	246	240	224	187
5. tilapäis. tuttavien ja sukulaisten luna	5 723	5 420	4 556	4 192	4 244	4 177	4 463	4 795	5 196	5 257
Yksinäiset asunnottomat yhteensä	9 966	9 561	8 186	7 651	7 430	7 399	7 533	7 955	8 153	7 877
Näistä										
- naisia	1 723	1 628	1 574	1 450	1 434	1 365	1 435	1 494	1 588	1 383
- alle 25 v.	1 675	1 644	1 558	1 424	1 368	1 399	1 328	1 319	1 498	1 375
- maahanmuuttajia	330	330	243	282	232	289	306	356	532	707
Asunnottomat perheet	782	774	415	357	355	295	305	299	324	349
- näistä maahan- muuttajia	132	210	79	80	50	42	47	39	97	141

Asunnottomista suurin osa on miehiä, vain joka kuudes asunnon on nainen. Nuoria alle 25-vuotiaita on asunnottomista noin 17 %. Sekä naisten että nuorten osuus asunnottomista pieneni sekä määrällisesti että suhteellisesti vuonna 2010 edellisvuoteen verrattuna. Sen sijaan maahanmuuttajien osuus yksinäisistä asunnottomista on lisääntynyt; vuosina 2000–2006 osuus oli 3-4 %, vuonna 2009 noin 6,5 % ja 2010 noin 9 %. Sama kehitys näkyy myös asunnottomien perheiden kohdalla. Heistä maahanmuuttajien osuus vuonna 2010 oli yli 40 %. Maahanmuuttajia koskevaan asunnottomuustietoon (taulukko 1) tulee kuitenkin suhtautua varauksella, sillä kaikki isotkaan kunnat eivät ole maahanmuuttajien määrää tarkalleen arvioineet.

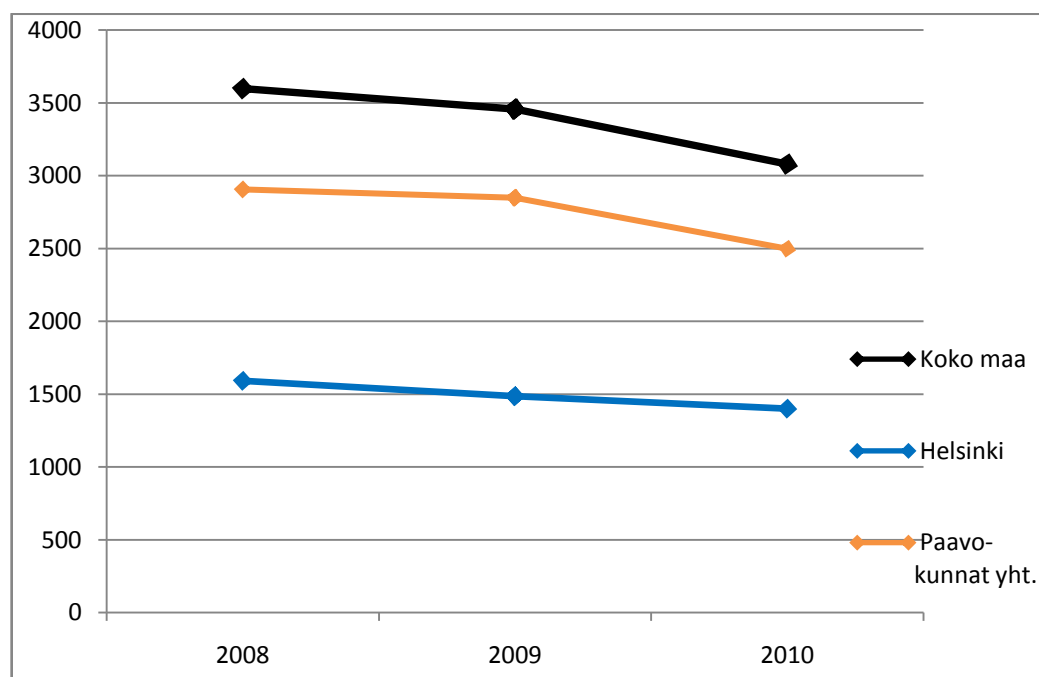
¹ Tässä esitetyt asunnottomien lukumäärätiedot ovat näennäisestä tarkkuudestaan huolimatta suuntaa antavia, sillä eri kuntien arviointiperusteet vaihtelevat ja myös saman kunnan eri vuosina esittämät tiedot voivat vaihdella tarkkuustasoltaan. Ennen vuotta 2003 ilman asuntoa olevien vapautuvien vankien määrä (kohta 4) on Helsingin osalta ilmoitettu koko vuodelta, vaikka asunnottomuustieto koskee nimenomaan marraskuun puolivälin poikkileikkaustilannetta. Tämä tiedonkeruun tarkennus pudotti yksinäisten asunnottomien määrää vuonna 2003 noin 300:lla.

2 PITKÄAIKAISASUNNOTTOMUUDEN PUOLITTAMISTAVOITE ON MAHDOLLINEN

Vuoden 2008 aikana valtio ja kymmenen kuntaa tekivät aiesopimukset pitkäaikaisasunnottomuuden vähentämiseksi vuosina 2008–2011 (PAAVO I). Kunnat ovat **Helsinki, Espoo, Vantaa, Tampere, Turku, Lahti, Jyväskylä, Kuopio, Joensuu** ja **Oulu**. Näissä kymmenessä kunnassa oli eniten asunnottomia ARAn vuoden 2007 kuntakyselyn mukaan. Valtion puolelta sopimuskuppaneina ovat ympäristöministeriö (YM), sosiaali- ja terveysministeriö (STM), Rikosseuraamuslaitos ja Asumisen rahoitus- ja kehittämiskeskus (ARA). Myös Raha-automaattiyhdistys (RAY) on sopimuskuppani.

Aiesopimusten lähtökohtana on pääministeri Vanhasen II hallituksen helmikuussa 2008 hyväksymä pitkäaikaisasunnottomuuden vähentämishjelma vuosille 2008–2011. Ohjelman tavoitteena on puolittaa pitkäaikaisasunnottomuus vuoteen 2011 mennessä ja tehostaa toimenpiteitä asunnottomuuden ennaltaehkäisemiseksi. Määrällinen tavoite on osoittaa 1.250 asuntoa pitkäaikaisasunnottomille ohjelmakauden aikana. Asunnoista suurin osa (noin 1.000 asuntoa) sijoittuisi pääkaupunkiseudulle.

ARAn investointiavustusvaltuus asunnottomuushankkeille koko ohjelmakauden aikana on 80 miljoonaa euroa. Vuosille 2009–2010 investointiavustusta on sidottu pitkäaikaisasunnottomien asuntokohteisiin varauspäätöksin lähes 60 miljoonaa euroa. Vuodelle 2011 ehdollisia varauspäätöksiä tehtiin 15 miljoonaa euroa, joten ohjelmakaudelle varattu investointitukivaltuus alittuu hieman. Pitkäaikaisasunnottomien kohteet voivat saada ARAn avustusta enintään 50 % hankkeen hyväksytyistä kustannuksista silloin, kun asuminen edellyttää tavallista enemmän tukipalveluja tai asunto-olojen järjestäminen vaatii merkittävästi erilaisia tila- tai varusteratkaisuja asuntoon tai asumisyksikköön.



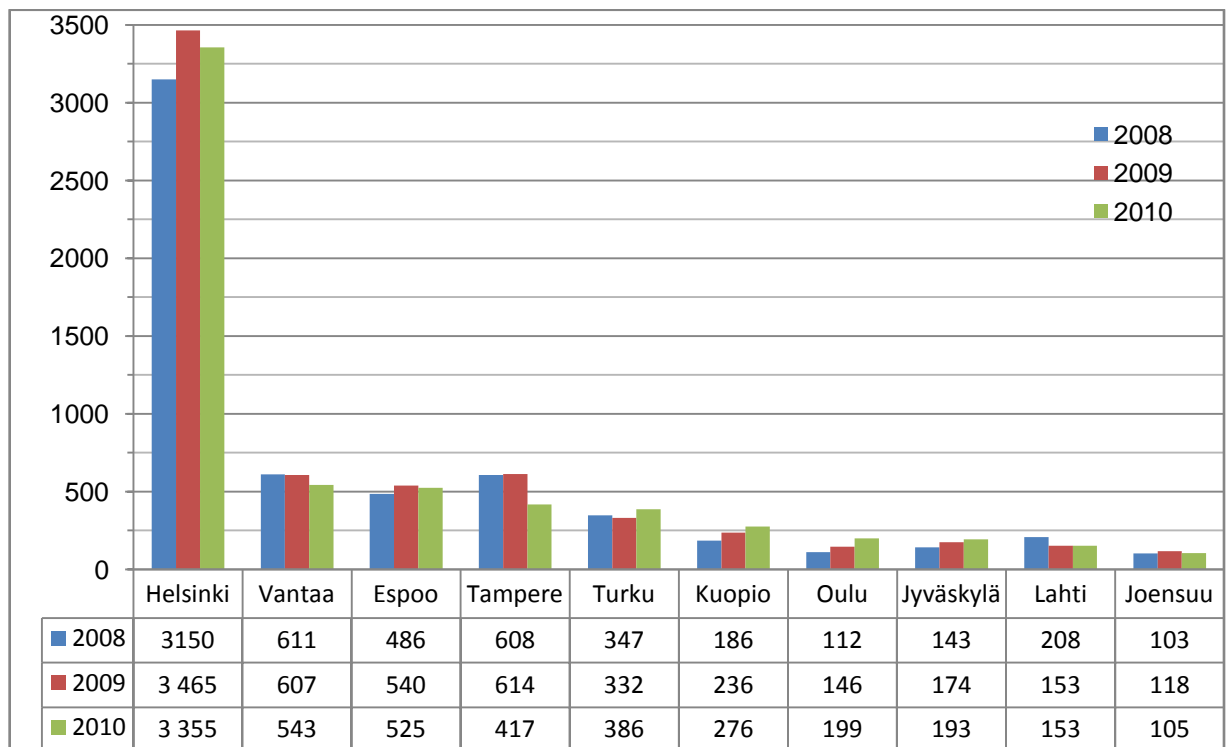
Kuvio 2. Pitkäaikaisasunnottomien määrä 2008–2010.

Asunnottomuusohjelman tavoitteena ollut 1 250 uutta palvelu- tai tukiasuntoa pitkäaikaisasunnottomille toteutuu, sillä kaupunkien toimeenpanosuunnitelmissa on esitetty suurempi määrä asuntoja kuin alun perin oli tavoitteena. Vuosina 2008–2010 on valmistunut ja käyttöön otettu 494 asuntoa ja tukiasuntoa. Vuonna 2011 käyttöön otetaan vielä 594 asuntoa. Lisäksi 622 asuntoa pitäisi valmistua vuoden 2012 loppuun mennessä, joten ohjelmakaudella valmistuu noin 1700 asuntoa.

Valmistuvien asuntojen määrän perusteella pitkäaikaisasunnottomuuden puolittamistavoite on mahdollista saavuttaa. Ohjelman lähtötilanteeseen verrattuna kuntien esittämät arviot pitkäaikaisasunnottomien määristä ovat kuitenkin nousseet. Vähentämishjelmalle suunnitellaan parhaillaan jatkoa (PAAVO II) vuosiksi 2012–2015. Jatko-ohjelmasta päättää uusi hallitus kevään 2011 eduskuntavaalien jälkeen. Vähentämishjelman toteuttamista seurataan ARAn verkkosivustolla (www.ara.fi/asunnottomuus).

3 ASUNNOTTOMUUS ON HELSINGIN JA SUURTEN KAUPUNKIEN ONGELMA

ARAn marraskuussa 2010 toteutetun asuntomarkkinakyselyn mukaan asunnottomuus keskittyy Helsingin ohella myös muihin suurempiin kaupunkeihin. Vuoden 2010 marraskuussa 11 kunnassa oli yli 100 yksinäistä asunnotonta: **Helsinki** (3.355), **Vantaa** (543), **Espoo** (525), **Tampere** (417), **Turku** (386), **Kuopio** (276), **Oulu** (199), **Jyväskylä** (193), **Lahti** (153), **Kotka** (123), **Joensuu** (105).



Kuvio 3. Aiesopimuskaupunkien asunnottomuusluvut vuosilta 2008–2010.

Yhteensä näissä kunnissa oli yli 6 275 asunnotonta, mikä on noin 80 % koko maan yksinäisistä asunnottomista. Kotkaa lukuun ottamatta kaikki nämä kunnat ovat mukana pitkäaikaisasunnottomuuden vähentämishjelmassa (PAAVO I). Edellä mainittujen lisäksi asunnottomuutta on runsaasti Porissa, Riihimäellä ja Porvoossa (ks. taulukko 2, liite 1).

Yksinäisten asunnottomien määrä väheni vuoteen 2009 verrattuna eniten Tampereella (-197), Helsingissä (-110) ja Vantaalla (-64). Sen sijaan Turussa (54), Oulussa (53) ja Kuopiossa (40) yksinäisten asunnottomien määrä lisääntyi. Kymmenessä "PAAVO-kunnassa" yksinäisten asunnottomien määrä väheni 233 henkilöllä (3,6 %).

Kaikki isot kaupungit onnistuivat vähentämään pitkäaikaisasunnottomuuttaan viime vuonna Oulua (42) ja Turku (3) lukuun ottamatta. Eniten asunnottomuus väheni Helsingissä (-85) ja Joensuussa (-82). Yhteensä PAAVO-kunnissa oli pitkäaikaisasunnottomia 2 498, mikä on 81 % koko maan luvuista (kuvio 2). 14 suurimman asunnottomuuskunnan tarkemmat tiedot vuosilta 2009 ja 2010 ovat taulukossa 2.

ARAN asuntomarkkinakyselyyn vastasi vuonna 2010 kaikkiaan 307 kuntaa. Vastausprosentti oli 94,2. Kaikki isot kaupungit osallistuivat kyselyyn. Vastanneista kunnista 150:llä oli asunnottomia. Useimmissa kunnissa asunnottomia on kuitenkin alle kymmenen henkilöä. Kuntia joissa asunnottomia oli tarkastelukohtana 15.11.2010 vähintään 20 henkilöä, oli yhteensä 29 (liite 1).

Taulukko 2. Suurimmat asunnottomuuskunnat 2010 ja muutos vuoteen 2009.

Kunta	Asunnottomat 15.11.2010				Muutos 2009-2010 - henkilöä			
	Yksinäiset				asunn.			
	asunn.	näistä pitkäaik.	alle 25- vuotiait a	Asunn. perhee t	asunn.	näistä pitkäaik.	alle 25- vuotiait a	Asunn. perhee t
	yht.	.	.	.	yht.	.	.	.
Helsinki	3 355	1 400	535	192	-110	-85	-15	27
Vantaa	543	117	23	..	-64	-44	-142	..
Espoo	525	329	86	22	-15	-59	0	-1
Tampere	417	124	91	26	-197	-31	-21	-16
Turku	386	222	38	3	54	3	4	1
Kuopio	276	42	111	0	40	-42	46	0
Oulu	199	88	62	4	53	42	36	3
Jyväskylä	193	44	61	8	19	-30	34	8
Lahti	153	102	0	32	0	-23	-12	-3
Joensuu	105	30	35	4	-13	-82	10	2
yht.	6 152	2 498	1 042	291	-233	-351	-60	21
Muita runsaan asunnottomuuden kuntia:								
Kotka	123	37	38	3	7	-33	13	0
Pori	98	68	14	2	-42	2	-12	1
Riihimäki	92	38	14	2	1	-12	-2	1
Porvoo	86	33	9	17	11	4	-1	2
Koko maa	7 877	3079	1361	349	-276	-378	-136	25

Vuosittain kunnat ovat keskimäärin osoittaneet noin 3 000 yhden henkilön taloudessa asuvalle asunnottomalle ja lisäksi useille sadoille asunnottomille perheille asunnon. Vuonna 2010 yhteensä 3 122 yksinäistä asunnotonta ja 512 perhettä saivat kuntien hankkiman vuokra-asunnon. Asutetuista 792 oli pitkäaikaisasunnottomia. Uutta asunnottomuutta syntyy kuitenkin koko ajan. Isot kaupungit ovat vetovoimaisia, ja niihin hakeudutaan ilman, että on tietoa asunnosta tai toimeentulosta. Asunnottomuuskierrettä lisää myös se, että jo asunnon saaneet saattavat syystä tai toisesta epäonnistua asumisessaan muun muassa riittämättömien tukipalvelujen vuoksi.

4 ASUMISNEUVONTAA ASUNNOTTOMUUDEN EHKÄISYYN

Pitkäaikaisasunnottomuuden vähentämishjelman yhtenä tavoitteena on tehostaa toimenpiteitä asunnottomuuden ennaltaehkäisyyn. Asunnottomuuden ehkäisyssä on hyviä tuloksia saatu asumisneuvontatyöstä, jolla on pystytty vuonna 2010 peruuttamaan 102 oikeuteen asti edennyttä häättöprosessia. Asumisneuvonnalla on voitu vaikuttaa myös erilaisiin velkasaneeraus-, ja maksusuunnitelmiin, joiden turvin asukas on onnistunut välttämään hädän ja saanut vuokransa maksetuksi. Pitkäaikaisasunnottomuuden taustalla on arvioitua enemmän pelkästään erilaisista velkaongelmista johtuvia syitä.

Asumisneuvonnan lisäksi Asunto ensin -periaatetta tukeva jalkautuva moniammatillinen työ pyrkii tunnistamaan ja puuttumaan varhaisessa vaiheessa niihin vaikeuksiin, jotka heikentävät tai vaarantavat asumisen onnistumista. Verkostoituvalla työotteella tähdätään asunnottoman tai jo asunnon saaneen asukkaan yksilöllisiä tarpeita vastaavan palvelu- ja tukijärjestelmän luomiseen.

5 ASUNNOTTOMUUDEN TARKASTELUA AIESOPIMUSKUNNISSA

Taulukossa 2 on esitetty suurimpien kaupunkien asunnottomuuslukuja ja vertailutietoja sekä muutoksia vuosina 2009 ja 2010. Seuraavassa tarkastellaan kunkin aiesopimuskunnan asunnottomuustilannetta. Taulukoiden 3-12 tiedot perustuvat asuntomarkkinakyselyn 15.11.2010 poikkileikkaustilanteeseen. Aikaisempina vuosina asuntomarkkinakyselyssä on myös kysytty syitä ja tekijöitä, joiden tiedetään vaikuttavan asunnottomuuden taustalla tai joilla on merkitystä asunnottomuuteen ja sen pitkittymiseen. Vuoden 2010 kyselyssä tätä kyselyosiota ei ollut, joten kuntakohtaisia asunnottomuustietoja arvioidaan oheisten taulukoiden numeeristen tietojen perusteella.

Taulukko 3. Helsingin asunnottomuuden vertailutiedot 2009–2010.

HELSINKI	2010		2009		Muutos (hlöä)	
	Yksin. asunn.	Pitkä- aikais	Yksin. asunn.	Pitkä- aikais	Yksin. asunn.	Pitkä- aikais
1. Ulkona, porrashuoneissa ensisuoijissa yms.	100	80	65	50	35	30
2. Asuntoloissa, majoitusliikkeissä asunnon puutteen vuoksi	620	360	605	380	15	-20
3. Huoltokotityypp. asumispalvelu- yksiköissä, kuntouutt.yksiköissä, sairaaloissa tai muissa laitoksissa	300	200	300	250	0	-50
4. Vapautuvat vangit, joilla ei asuntoa	35	30	35	30	0	0
5. Tilapäisesti tuttavien tai sukulaisten luona asunnon puutteen vuoksi	2 300	730	2 460	775	-160	-45
HELSINKI yhteensä	3 355	1 400	3 465	1 485	-110	-85
Näistä - naisia	670	345	690	360	-20	-15
- nuoria alle 25-v	535	205	550	210	-15	-5
- maahanmuutt.	420	120	360	105	60	15
Asunnottomat perheet	192		165		27	
Näistä - lapsia	150		135		15	
- maahanmuuttajaperheitä	115		80		35	
- lapsia	135		110		25	
Kunnan asunto- ja sos.toimen asuttamat: - yksin. asunnottomat	867	93	887	106	-20	-13
- perheet	284		238		46	
- perheissä lapsia	313		216		97	

Helsingissä yksinäisten asunnottomien määrä väheni 110 henkilöllä vuodesta 2009 vuoteen 2010 ja pitkäaikaisasunnottomien 85 henkilöllä. Yksinäisiä pitkäaikaisasunnottomia oli 20 vähemmän asuntoloissa ja muissa tilapäisissä majoituspaikoissa. Myös laitoksissa ja huoltokodeissa asuvien määrä oli vähentynyt edellisvuoteen verrattuna 50 pitkäaikaisasunnottomalla. Vastaavasti ulkona ja ensisuoijissa yöpyjien osuus oli lisääntynyt viime vuodesta.

Naisia ja alle 25-vuotiaita nuoria oli hiukan edellisvuotta vähemmän asunnottomina. Sen sijaan yksinäisten maahanmuuttajien asunnottomuus kasvoi ja heitä oli viime vuotta enemmän myös pitkäaikaisasunnottomina. Myös asunnottomien perheiden määrä lisääntyi edellisvuodesta, sillä 27 perhettä enemmän oli vailla vakinaista asuntoa vuoteen 2009 verrattuna. Maahanmuuttajaperheiden asunnottomuus korostui. Kaupungin asunto- ja sosiaalitoimi pystyi järjestämään asunnon 46 perheelle enemmän kuin vuosi sitten.

Taulukko 4. Vantaan asunnottomuuden vertailutiedot 2009–2010.

VANTAA	2010		2009		Muutos (hlöä)	
	Yksin. asunn.	Pitkä- aikais	Yksin. asunn.	Pitkä- aikais	Yksin. asunn.	Pitkä- aikais
1. Ulkona, porrashuoneissa ensisuojissa yms.	25	8	49	17	-24	-9
2. Asuntoloissa, majoitusliikkeissä asunnon puutteen vuoksi	44	14	23	10	21	4
3. Huoltokotityypp. asumispalvelu- yksiköissä, kuntoutt.yksiköissä, sairaaloissa tai muissa laitoksissa	9	2	22	12	-13	-10
4. Vapautuvat vangit, joilla ei asuntoa	14	6	14	4	0	2
5. Tilapäisesti tuttavien tai sukulaisten luona asunnon puutteen vuoksi	451	87	503	97	-52	-10
VANTAA yhteensä	543	117	607	161	-64	-44
Näistä - naisia	27		155		-128	0
- nuoria alle 25-v	23		165		-142	0
- maahanmuutt.	40		..			0
Asunnottomat perheet			
Näistä - lapsia			
- maahanmuuttajaperheitä			
- lapsia			
Kunnan asunto- ja sos.toimen asuttamat: - yksin. asunnottomat	240	88	86	60	154	28
- perheet			
- perheissä lapsia			

Vantaalla yksinäisten asunnottomien määrä väheni edellisvuodesta 64 henkilöllä ja pitkäaikaisasunnottomien määrä 44 henkilöllä.

Ulkona ja ensisuojissa majoilevia tilapäisasunnottomia oli 24 vähemmän kuin edellisvuonna. Myös laitoksissa ja huoltokotityyppisissä asumisyksiköissä asunnottomien määrä oli vähentynyt. Suurimman asunnottomien ryhmän Helsingin tapaan muodosti sukulaisten ja tuttavien luona asunnon puutteen vuoksi asuvat. Heidän määränsä oli kuitenkin edellisvuoteen nähden vähentynyt hiukan.

Asunnottomien naisten ja alle 25-vuotiaiden nuorten tilanteessa oli merkittävä muutos edellisvuoteen nähden. Naisia oli 128 ja nuoria 142 vähemmän asunnottomina kuin vuonna 2009. Vuonna 2010 Vantaan asunnottomuuden kirjo kasvoi, sillä yksinäisiä maahanmuuttajia oli 40 asuntoa vailla. Edelliseltä vuodelta yksinäisten maahanmuuttajien asunnottomuustietoa ei ollut, joten vertailua viime vuoteen ei voi tehdä kuten ei perheidenkään osalta.

Taulukko 5. Espoon asunnottomuuden vertailutiedot 2009–2010.

ESPOO	2010		2009		Muutos (hlöä)	
	Yksin. asunn.	Pitkä- aikais	Yksin. asunn.	Pitkä- aikais	Yksin. asunn.	Pitkä- aikais
1. Ulkona, porrashuoneissa ensisuojissa yms.	31	30	30	25	1	5
2. Asuntoloissa, majoitusliikkeissä asunnon puutteen vuoksi	98	63	97	82	1	-19
3. Huoltokotityypp. asumispalvelu- yksiköissä, kuntoutt.yksiköissä, sairaaloissa tai muissa laitoksissa	25	25	71	71	-46	-46
4. Vapautuvat vangit, joilla ei asuntoa	5	4	9	9	-4	-5
5. Tilapäisesti tuttavien tai sukulaisten luona asunnon puutteen vuoksi	366	207	333	201	33	6
ESPOO yhteensä	525	329	540	388	-15	-59
Näistä - naisia	90	51	97	64	-7	-13
- nuoria alle 25-v	86	24	86	38	0	-14
- maahanmuutt.	137	47	106	59	31	-12
Asunnottomat perheet	22		23		-1	
Näistä - lapsia	20		14		6	
- maahanmuuttajaperheitä	12		6		6	
- lapsia	14		7		7	
Kunnan asunto- ja sos.toimen asuttamat: - yksin. asunnottomat	213	83	218	63	-5	20
- perheet	59		70		-11	
- perheissä lapsia	64		79		-15	

Espossa yksinäisten asunnottomuus väheni vuodesta 2009 yhteensä 15 henkilöllä ja pitkäaikaisasunnottomat 59:llä. Pitkäaikaisasunnottomuuden väheneminen näkyi erityisesti huoltokotityyppisessä asumisessa sekä muussa laitosasumisessa. Myös asuntoloissa oli vähemmän pitkäaikaisasunnottomia kuin vuonna 2009. Tilapäisesti sukulaisten ja tuttavien luona asuvien määrä kasvoi edellisvuodesta.

Pitkäaikaisasunnottomien naisten, alle 25-vuotiaiden nuorten ja yksinäisten maahanmuuttajien määrät olivat vähentyneet edellisvuodesta yhteensä 39 henkilöllä. Yksinäisten maahanmuuttajien osuus oli jonkin verran kasvanut.

Asunnottomia perheitä Espoossa oli 22 ja heidän määränsä oli pysynyt kutakuinkin ennallaan vuoteen 2009 verrattuna.

Taulukko 6. Tampereen asunnottomuuden vertailutiedot 2009–2010.

TAMPERE	2010		2009		Muutos (hlöä)	
	Yksin. asunn.	Pitkä- aikais	Yksin. asunn.	Pitkä- aikais	Yksin. asunn.	Pitkä- aikais
1. Ulkona, porrashuoneissa ensisuojissa yms.	9	5	43	19	-34	-14
2. Asuntoloissa, majoitusliikkeissä asunnon puutteen vuoksi	34	18	5	1	29	17
3. Huoltokotityypp. asumispalvelu- yksiköissä, kuntoutt.yksiköissä, sairaaloissa tai muissa laitoksissa	115	53	234	93	-119	-40
4. Vapautuvat vangit, joilla ei asuntoa	8	2	19	11	-11	-9
5. Tilapäisesti tuttavien tai sukulaisten luona asunnon puutteen vuoksi	251	46	313	31	-62	15
TAMPERE yhteensä	417	124	614	155	-197	-31
Näistä - naisia	95	14	157	23	-62	-9
- nuoria alle 25-v	91	7	112	7	-21	0
- maahanmuutt.	23	2	19	4	4	-2
Asunnottomat perheet	26		42		-16	
Näistä - lapsia	11		48		-37	
- maahanmuuttajaperheitä	1		3		-2	
- lapsia	0		5		-5	
Kunnan asunto- ja sos.toimen asuttamat: - yksin. asunnottomat	205	52	138	18	67	34
- perheet	18		29		-11	
- perheissä lapsia	21		23		-2	

Tampereen asunnottomuus oli vähentynyt eniten aiesopimuskunnissa. Vuodesta 2009 vuoteen 2010 asunnottomia oli lähes 200 vähemmän. Asunnon saaneista pitkäaikaisasunnottomia oli 52. Selkeästi eniten asunnottomuus väheni huoltokodeissa ja laitoksissa asuvien kohdalla. Myös ulkona ja ensisuojoissa asuvia henkilöitä oli 34 vähemmän kuin vuosi sitten. Asunnottomuuden väheneminen näkyy myös perheiden kohdalla, sillä 16 perhettä vähemmän oli asuntoa vailla vuoteen 2009 verrattuna. Edellisvuodesta asunnottomien määrä kasvoi ainoastaan asuntolatyypisessä asumisessa.

Naisten ja alle 25-vuotiaiden nuorten asunnottomuus väheni kuten pääkaupunkiseudullakin. Erityisesti asunnottomia naisia oli edellisvuoteen verrattuna 62 vähemmän. Kaupungin asuntotoimen kautta järjestyi myös asuntoja edellisvuotta enemmän yksinäisille asunnottomille. Myös 18 perheelle pystyttiin osoittamaan asunto.

Taulukko 7. Turun asunnottomuuden vertailutiedot 2009–2010.

TURKU	2010		2009		Muutos (hlöä)	
	Yksin. asunn.	Pitkä- aikais	Yksin. asunn.	Pitkä- aikais	Yksin. asunn.	Pitkä- aikais
1. Ulkona, porrashuoneissa ensisuojoissa yms.	18		8		10	
2. Asuntoloissa, majoitusliikkeissä asunnon puutteen vuoksi	2		6		-4	
3. Huoltokotityypp. asumispalvelu- yksiköissä, kuntoutt.yksiköissä, sairaaloissa tai muissa laitoksissa	230	222	219	219	11	3
4. Vapautuvat vangit, joilla ei asuntoa	5	0	5		0	
5. Tilapäisesti tuttavien tai sukulaisten luona asunnon puutteen vuoksi	131		94		37	
TURKU yhteensä	386	222	332	219	54	3
Näistä - naisia	33	..	31	..	2	
- nuoria alle 25-v	38	..	34	..	4	
- maahanmuutt.	10	..	7	..	3	
Asunnottomat perheet	3		2		1	
Näistä - lapsia	3		2		1	
- maahanmuuttajaperheitä	1		1		0	
- lapsia	0		1		-1	
Kunnan asunto- ja sos.toimen asuttamat: - yksin. Asunnottomat	116	0	110	10	6	-10
- perheet	41		34		7	
- perheissä lapsia	37		26		11	

Turussa asunnottomuus lisääntyi edellisvuoteen verrattuna 54 henkilöllä, joten Turku ei ole pystynyt aiesopimuskunnista vähentämään asunnottomuutta. Erityisesti tilapäinen asunnottomuus oli kasvussa ja se näkyi ensisijaisesti sukulaisten ja tuttavien luona asuvien, erilaisissa laitoksissa asunnon puutteen vuoksi olevien sekä ulkona ja ensisuojoissa majoilevien määrissä.

Asunnottomien perheiden tilanne pysyi ennallaan vuoteen 2009 verrattuna. Myös naisten ja alle 25-vuotiaiden nuorten sekä maahanmuuttajien asunnottomuus ei ollut oleellisesti muuttunut edellisvuodesta. Asunnottomuus lisääntyi erityisesti yksinäisten miesten kohdalla.

Kaupunki on osoittanut asuntoja edellisvuotta enemmän perheille. Myös yksinäisille asunnottomille on asuntoja ollut tarjolla, mutta ei riittävästi. Turun asunnottomuustilanteeseen vaikuttaa yhtenä tekijänä se, ettei Turku ole hyödyntänyt ARA-rahoitusta pitkäaikaisasunnottomuusohjelman toteutuksessa.

Taulukko 8. Kuopion asunnottomuuden vertailutiedot 2009–2010.

KUOPIO	2010		2009		Muutos (hlöä)	
	Yksin. asunn.	Pitkä- aikais	Yksin. asunn.	Pitkä- aikais	Yksin. asunn.	Pitkä- aikais
1. Ulkona, porrashuoneissa ensisuojissa yms.	22	7	13	8	9	-1
2. Asuntoloissa, majoitusliikkeissä asunnon puutteen vuoksi	21	10	12	8	9	2
3. Huoltokotityypp. asumispalvelu- yksiköissä, kuntoutt.yksiköissä, sairaaloissa tai muissa laitoksissa	62	15	65	20	-3	-5
4. Vapautuvat vangit, joilla ei asuntoa	10	0	2	0	8	0
5. Tilapäisesti tuttavien tai sukulaisten luona asunnon puutteen vuoksi	161	10	144	48	17	-38
KUOPIO yhteensä	276	42	236	84	40	-42
Näistä - naisia	97	7	71	14	26	-7
- nuoria alle 25-v	111	7	65	7	46	0
- maahanmuutt.	13	3	5	2	8	1
Asunnottomat perheet	0		0		0	
Näistä - lapsia	0		0		0	
- maahanmuuttajaperheitä	0		0		0	
- lapsia	0		0		0	
Kunnan asunto- ja sos.toimen asuttamat: - yksin. asunnottomat	254	27	24	4	230	23
- perheet	0		2		-2	
- perheissä lapsia	0		0		0	

Kuopiossa asunnottomuus lisääntyi edellisvuodesta. Varsinkin sukulaisten luona asuvien osuus kasvoi. Myös ulkona ja asuntoloissa majoilevia oli aiempaa enemmän. Pitkäaikaisasunnottomuusohjelma on kuitenkin tuottanut tulosta, sillä vuonna 2010 pitkäaikaisasunnottomia oli 42 vähemmän kuin vuotta aiemmin, vaikka samanaikaisesti asunnottomien määrä lisääntyi.

Erityisesti alle 25-vuotiaiden nuorten asuntojen saantimahdollisuudet olivat heikentyneet. Asunnottomien nuorten määrä oli lähes kaksinkertaistunut vuoden aikana. Kaupungin asunto- ja sosiaalitoimi ei pystynyt riittävästi osoittamaan asuntoja nuorille. Yksinäisten maahanmuuttajien ja naisten osuus oli myös jonkin verran lisääntynyt vuodesta 2009. Kuopion asunnottomuus kohdentui yksinäisiin, sillä asunnottomia perheitä Kuopiossa ei ollut.

Taulukko 9. Oulun asunnottomuuden vertailutiedot 2009–2010.

OULU	2010		2009		Muutos (hlöä)	
	Yksin. asunn.	Pitkä- aikais	Yksin. asunn.	Pitkä- aikais	Yksin. asunn.	Pitkä- aikais
1. Ulkona, porrashuoneissa ensisuojissa yms.	106	55	52	24	54	31
2. Asuntoloissa, majoitusliikkeissä asunnon puutteen vuoksi	37	12	48	18	-11	-6
3. Huoltokotityypp. asumispalvelu- yksiköissä, kuntouutt.yksiköissä, sairaaloissa tai muissa laitoksissa	4	0	2	0	2	0
4. Vapautuvat vangit, joilla ei asuntoa	6	2	4	4	2	-2
5. Tilapäisesti tuttavien tai sukulaisten luona asunnon puutteen vuoksi	46	19	40	0	6	19
OULU yhteensä	199	88	146	46	53	42
Näistä - naisia	26	8	33	6	-7	2
- nuoria alle 25-v	62	19	26	5	36	14
- maahanmuutt.	4	1	3	0	1	1
Asunnottomat perheet	4		1		3	
Näistä - lapsia	3		0		3	
- maahanmuuttajaperheitä	0		0		0	
- lapsia	0		0		0	
Kunnan asunto- ja sos.toimen asuttamat: - yksin. asunnottomat	116	69	121	39	-5	30
- perheet	4				4	
- perheissä lapsia	3				3	

Oulu on Turun ohella toinen aiesopimuskunta, joka ei ole pystynyt ohjelmakaudella vähentämään asunnottomuutta. Vuodesta 2009 vuoteen 2010 tilapäisten asunnottomien määrä lisääntyi 53 henkilöllä ja pitkäaikaisasunnottomien 42 henkilöllä. Eniten asunnottomuus lisääntyi niiden henkilöiden kohdalla, jotka majoilevat ulkona, porraskäytävissä ja ensisuojuissa.

Oulu on kohdentanut asunnottomuusohjelman alle 30-vuotiaille pitkäaikaisasunnottomille. Nuorten asunnottomuus oli kasvanut edellisvuodesta kaksinkertaiseksi. Vuonna 2010 nuoria tilapäisasunnottomia oli 62, kun heitä vuotta aiemmin oli 26. Samanlainen trendi näkyi myös nuorten pitkäaikaisasunnottomien kohdalla: määrät olivat edellisvuoteen verrattuna kasvaneet. Oulussa asunnottomuus kohdentui yksinäisiin aikuisiin sekä nuoriin, sillä asunnottomia perheitä Oulussa oli vain neljä.

Taulukko 10. Jyväskylän asunnottomuuden vertailutiedot 2009–2010.

JYVÄSKYLÄ	2010		2009		Muutos (hlöä)	
	Yksin. asunn.	Pitkä- aikais	Yksin. asunn.	Pitkä- aikais	Yksin. asunn.	Pitkä- aikais
1. Ulkona, porrashuoneissa ensisuojissa yms.	11	6	8	2	3	4
2. Asuntoloissa, majoitusliikkeissä asunnon puutteen vuoksi	5	2	10	4	-5	-2
3. Huoltokotityypp. asumispalvelu- yksiköissä, kuntoutt.yksiköissä, sairaaloissa tai muissa laitoksissa	2	1	8	3	-6	-2
4. Vapautuvat vangit, joilla ei asuntoa	7	5	9	1	-2	4
5. Tilapäisesti tuttavien tai sukulaisten luona asunnon puutteen vuoksi	168	30	139	64	29	-34
JYVÄSKYLÄ yhteensä	193	44	174	74	19	-30
Näistä - naisia	35	5	37		-2	5
- nuoria alle 25-v	61	10	27	5	34	5
- maahanmuutt.	5	0	5		0	0
Asunnottomat perheet	8		6		2	
Näistä - lapsia	0		10		-10	
- maahanmuuttajaperheitä	0		1		-1	
- lapsia	0		2		-2	
Kunnan asunto- ja sos.toimen asuttamat: - yksin. asunnottomat	49	16	82	25	-33	-9
- perheet	5		11		-6	
- perheissä lapsia	8		18		-10	

Jyväskylässä asunnottomuus lisääntyi edellisvuodesta kuten Kuopiossa, mutta samanaikaisesti pitkäaikaisasunnottomuutta pystyttiin vähentämään 30 henkilöllä. Eri asunnottomien kohderyhmissä ei tapahtunut vuoden aikana oleellisia muutoksia. Sukulaisten luona tilapäisesti asuvia oli jonkin verran edellisvuotta enemmän.

Nuorten asunnottomuus lisääntyi merkittävästi vuoden aikana. Myös naisten osuus asunnottomista oli suhteellisen korkea, eikä siinä edellisvuoteen nähden tapahtunut oleellisia muutoksia. Yksinäisten maahanmuuttajien määrä oli vähäinen. Asunnottomia perheitä Jyväskylässä oli alle 10. Kaupungin asunto- ja sosiaalitoimi osoitti vuoden aikana asuntoja 49 yksinäiselle asunnottomalle, heistä 16 oli pitkäaikaisasunnottomia.

Taulukko 11. Lahden asunnottomuuden vertailutiedot 2009–2010.

LAHTI	2010		2009		Muutos (hlöä)	
	Yksin. asunn.	Pitkä- aikais	Yksin. asunn.	Pitkä- aikais	Yksin. asunn.	Pitkä- aikais
1. Ulkona, porrashuoneissa ensisuojissa yms.	23	0	30	30	-7	-30
2. Asuntoloissa, majoitusliikkeissä asunnon puutteen vuoksi	0	0	44	44	-44	-44
3. Huoltokotityypp. asumispalvelu- yksiköissä, kuntoutt.yksiköissä, sairaaloissa tai muissa laitoksissa	2	1	17	17	-15	-16
4. Vapautuvat vangit, joilla ei asuntoa	5	2	7	7	-2	-5
5. Tilapäisesti tuttavien tai sukulaisten luona asunnon puutteen vuoksi	123	99	55	27	68	72
LAHTI yhteensä	153	102	153	125	0	-23
Näistä - naisia	18	10	23	10	-5	0
- nuoria alle 25-v	0	0	5	1	-5	-1
- maahanmuutt.	12	5	5	1	7	4
Asunnottomat perheet	32		35		-3	
Näistä - lapsia	5		..			
- maahanmuuttajaperheitä	5		3		2	
- lapsia	5		..			
Kunnan asunto- ja sos.toimen asuttamat: - yksin. asunnottomat	94	86	44	44	50	42
- perheet	1		2		-1	
- perheissä lapsia	1		6		-5	

Lahdessa yksinäisiä asunnottomia oli 153 henkilöä sekä 2009 että 2010. Sen sijaan pitkäaikaisasunnottomien määrä väheni vuodessa 23 henkilöllä.

Ulkona ja ensisuojoissa majailleita pitkäaikaisasunnottomia oli 30 vähemmän kuin vuosi sitten. Myös erilaisissa laitoksissa ja huoltokodeissa asuvia oli edellisvuotta vähemmän. Oleellinen muutos edellisvuoteen verrattuna oli se, että asuntoloissa ei ollut yhtään asunnotonta.

Tarkasteluajankohtana nuorten asunnottomuutta ei ilmennyt Lahdessa, sen sijaan asunnottomia perheitä oli suhteellisen paljon (32). Maahanmuuttajaperheistä viisi oli ilman asuntoa. Kaupungin asunto- ja sosiaalitoimi asutti 94 yksinäistä asunnotonta vuonna 2010, heistä pitkäaikaisasunnottomia oli 86.

Taulukko 12. Joensuun asunnottomuuden vertailutiedot 2009–2010.

JOENSUU	2010		2009		Muutos (hlöä)	
	Yksin. asunn.	Pitkä- aikais	Yksin. asunn.	Pitkä- aikais	Yksin. asunn.	Pitkä- aikais
1. Ulkona, porrashuoneissa ensisuojissa yms.	5		0	0	5	0
2. Asuntoloissa, majoitusliikkeissä asunnon puutteen vuoksi	9	8	1	1	8	7
3. Huoltokotityypp. asumispalvelu- yksiköissä, kuntoutt.yksiköissä, sairaaloissa tai muissa laitoksissa	5	1	60	60	-55	-59
4. Vapautuvat vangit, joilla ei asuntoa	3	0	5	1	-2	-1
5. Tilapäisesti tuttavien tai sukulaisten luona asunnon puutteen vuoksi	83	21	52	50	31	-29
JOENSUU yhteensä	105	30	118	112	-13	-82
Näistä - naisia	14	4	20	20	-6	-16
- nuoria alle 25-v	35	5	25	15	10	-10
- maahanmuutt.	2	0	1	0	1	0
Asunnottomat perheet	4		2		2	
Näistä - lapsia	1		1		0	
- maahanmuuttajaperheitä	1		1		0	
- lapsia	1		1		0	
Kunnan asunto- ja sos.toimen asuttamat: - yksin. asunnottomat	96	24	132	30	-36	-6
- perheet	21		28		-7	
- perheissä lapsia	27		..			

Joensuussa pitkäaikaisasunnottomuus vähentyi merkittävästi vuoden aikana. Vuonna 2009 pitkäaikaisasunnottomia oli 112 ja vuonna 2010 heitä oli 30. Näin merkittävän muutoksen taustalla vaikuttaa todennäköisesti myös pitkäaikaisasunnottomuuden määrittelystä annetut tarkennetut tulkintaohjeet.

Vuonna 2009 Joensuussa asunnottomuus painottui kahteen ryhmään: laitoksissa ja huoltokodeissa oleviin sekä sukulaisten ja tuttavien luona asunnon puutteen vuoksi asuviin pitkäaikaisasunnottomiin. Vuonna 2010 näissä molemmissa ryhmissä väheni pitkäaikaisasunnottomien määrä merkittävästi – laitoksissa olevien kohdalla lähes kokonaan. Edelleen sukulaisten luona asui 83 pysyvää asuntoa vailla olevaa henkilöä.

Asunnottomia maahanmuuttajia Joensuussa oli muutama. Asunnottomuus kohdentuu ensisijaisesti alle 25-vuotiaisiin nuoriin ja yksinäisiin miehiin. Naisten osuus oli noin 13 % kaikista asunnottomista.

ASUNNOTTOMAT 15.11.2010

Kunnat yksinäisten asunnottomien mukaisessa järjestyksessä

(mukana kunnat, joissa oli asunnottomia 15.11.2010)

Kunta- nro	Kunta	Alue, maakunta	Väkiluku 31.12.2010 ennakkotieto	Asunnottomat 15.11.2010			Yksinäiset asunnott. 1000 asu- kasta kohti	Kunnan v. 2010 aikana asuttamat asunnottomat	
				Yksinäiset asunnott. yhteensä	näistä pitkäaik.	Asunnott. perheet		Yksinäiset	Perheet
1	91 Helsinki	PKS	588384	3 355	1 400	192	5,70	867	284
2	92 Vantaa	PKS	199930	543	117		2,72	240	
3	49 Espoo	PKS	247869	525	329	22	2,12	213	59
4	837 Tampere	Tampereen seutu	213176	417	124	26	1,96	205	18
5	853 Turku	Turun seutu	177288	386	222	3	2,18	116	41
6	297 Kuopio	Kuopion seutu	93278	276	42	0	2,96	254	0
7	564 Oulu	Oulun seutu	141657	199	88	4	1,40	116	4
8	179 Jyväskylä	Jyväskylän seutu	130814	193	44	8	1,48	49	5
9	398 Lahti	Lahden seutu	101574	153	102	32	1,51	94	1
10	285 Kotka	Kymenlaakso	54804	123	37	3	2,24	3	0
11	167 Joensuu	Joensuun seutu	73310	105	30	4	1,43	96	21
12	609 Pori	Satakunta	83029	98	68	2	1,18	65	
13	694 Riihimäki	PKS:n lähialue	28797	92	38	2	3,19	27	0
14	638 Porvoo	PKS:n lähialue	48753	86	33	17	1,76	40	
15	106 Hyvinkää	PKS:n lähialue	45487	73	34	0	1,60	22	1
16	905 Vaasa	Pohjanmaa	59587	67	24	2	1,12	21	1
17	186 Järvenpää	PKS:n lähialue	38691	61	51		1,58	15	1
18	491 Mikkeli	Etelä-Savo	48739	61	0		1,25		
19	543 Nurmijärvi	PKS:n lähialue	39938	57	0		1,43	13	
20	109 Hämeenlinna	Kanta-Häme	66827	56	34	0	0,84	35	5
21	405 Lappeenranta	Etelä-Karjala	71995	48	22	0	0,67	30	0
22	202 Kaarina	Turun seutu	30903	40	20	2	1,29	16	5
23	61 Forssa	Kanta-Häme	17907	37	20	0	2,07		
24	743 Seinäjoki	Seinäjoen seutu	57802	34	16	2	0,59		
25	710 Raasepori	Uusimaa	29067	28	3		0,96	9	2
26	858 Tuusula	PKS:n lähialue	37216	28	8	0	0,75	28	5
27	245 Kerava	PKS:n lähialue	34265	26	2	2	0,76	0	0
28	286 Kouvola	Kymenlaakso	88065	25	20		0,28	21	
29	851 Tornio	Lappi	22512	23	7	0	1,02	8	0
30	680 Raisio	Turun seutu	24424	19	5	0	0,78	5	2
31	257 Kirkkonummi	PKS:n lähialue	36920	18	7		0,49	40	3
32	678 Raahe	Pohjois-Pohjanmaa	22559	18	5		0,80	4	
33	698 Rovaniemi	Lappi	60078	18	6		0,30	8	
34	740 Savonlinna	Etelä-Savo	27687	18	0	0	0,65	0	0
35	444 Lohja	PKS:n lähialue	39715	17	0		0,43	20	
36	598 Pietarsaari	Pohjanmaa	19650	17	4	2	0,87	2	1
37	75 Hamina	Kymenlaakso	21403	16	1	3	0,75	4	3
38	140 Iisalmi	Pohjois-Savo	22093	16	1	3	0,72	14	

Kunta- nro	Kunta	Alue, maakunta	Väkiluku 31.12.2010 ennakkotieto	Asunnottomat 15.11.2010			Yksinäiset asunnott. 1000 asu- kasta kohti	Kunnan v. 2010 aikana asuttamat asunnottomat	
				Yksinäiset asunnott. yhteensä	näistä pitkäaik.	Asunnott. perheet		Yksinäiset	Perheet
39	980 Ylöjärvi	Tampereen seutu	30507	16	5	0	0,52	5	0
40	734 Salo	Varsinais-Suomi	55231	15	15	2	0,27	9	1
41	260 Kitee	Pohjois-Karjala	9262	14	3	0	1,51	2	1
42	418 Lempäälä	Tampereen seutu	20580	14	6	0	0,68	3	5
43	749 Siilinjärvi	Kuopion seutu	21006	14	0	2	0,67	6	1
44	211 Kangasala	Tampereen seutu	28627	13	2	0	0,45	0	0
45	529 Naantali	Turun seutu	18596	13	11	0	0,70	12	1
46	143 Ikaalinen	Pirkanmaa	7428	12	12	0	1,62	1	0
47	604 Pirkkala	Tampereen seutu	17232	12	3	0	0,70	8	0
48	276 Kontiolahti	Joensuun seutu	13730	11	0	3	0,80	11	1
49	426 Liperi	Joensuun seutu	12263	11	4	0	0,90	6	1
50	153 Imatra	Etelä-Karjala	28534	10	0		0,35	4	
51	244 Kempele	Oulun seutu	15873	10	0		0,63	11	
52	410 Laukaa	Jyväskylän seutu	18147	10	2		0,55	8	
53	683 Ranua	Lappi	4334	10	0		2,31	3	0
54	536 Nokia	Tampereen seutu	31657	9	2	1	0,28	2	
55	753 Sipoo	PKS:n lähialue	18251	9	0	0	0,49	6	0
56	98 Hollola	Lahden seutu	21960	8	4		0,36	4	
57	235 Kauniainen	PKS	8689	8	0		0,92	5	
58	500 Muurame	Jyväskylän seutu	9258	8	0		0,86	10	
59	684 Rauma	Satakunta	39721	8	3		0,20	20	
60	927 Vihti	PKS:n lähialue	28323	8	0	0	0,28	9	0
61	164 Jalasjärvi	Etelä-Pohjanmaa	8209	7	2	1	0,85	2	
62	240 Kemi	Lappi	22539	7	1		0,31	12	1
63	272 Kokkola	Keski-Pohjanmaa	46266	7	2		0,15	14	1
64	532 Nastola	Lahden seutu	14995	7	0	0	0,47	19	2
65	761 Somero	Varsinais-Suomi	9329	7	1		0,75	3	
66	895 Uusikaupunki	Varsinais-Suomi	15834	7	0	0	0,44	6	0
67	111 Heinola	Päijät-Häme	20258	6	0		0,30	6	2
68	102 Huitinen	Satakunta	10661	6	0	0	0,56	6	0
69	545 Närpiö	Pohjanmaa	9435	6	5	0	0,64	0	0
70	559 Oravainen	Pohjanmaa	2191	6	0		2,74		
71	563 Oulainen	Pohjois-Pohjanmaa	7892	6	0	1	0,76		
72	790 Sastamala	Pirkanmaa	24502	6	0	0	0,24	9	2
73	886 Ulvila	Satakunta	13607	6	2		0,44	4	
74	148 Inari	Lappi	6774	5	0	0	0,74	4	0
75	165 Janakkala	Kanta-Häme	16894	5	0	0	0,30	5	0
76	400 Laitila	Varsinais-Suomi	8434	5	0	0	0,59	2	
77	505 Mäntsälä	PKS:n lähialue	19980	5	0	0	0,25	1	
78	535 Nivala	Pohjois-Pohjanmaa	11025	5	0	0	0,45	2	0
79	560 Orimattila	Lahden seutu	14904	5	1	0	0,34	6	0
80	729 Saarijärvi	Keski-Suomi	10578	5	0	0	0,47	3	0
81	778 Suonenjoki	Pohjois-Savo	7591	5	4	1	0,66	3	0
82	20 Akaa	Pirkanmaa	14404	4	1		0,28	1	
83	142 Iitti	Kymenlaakso	7004	4	2	0	0,57	0	0
84	232 Kauhajoki	Etelä-Pohjanmaa	14280	4	0		0,28	10	
85	271 Kokemäki	Satakunta	7988	4	0		0,50		
86	305 Kuusamo	Pohjois-Pohjanmaa	16490	4	0		0,24	13	2
87	593 Pieksämäki	Etelä-Savo	19869	4	0	1	0,20		

Kunta- nro	Kunta	Alue, maakunta	Väkiluku 31.12.2010 ennakkotieto	Asunnottomat 15.11.2010			Yksinäiset asunnott. 1000 asu- kasta kohti	Kunnan v. 2010 aikana asuttamat asunnottomat	
				Yksinäiset asunnott. yhteensä	näistä pitkäaik.	Asunnott. perheet		Yksinäiset	Perheet
88	859 Tyrnävä	Oulun seutu	6416	4	1	0	0,62	4	3
89	915 Varkaus	Pohjois-Savo	22776	4	0	0	0,18	6	
90	926 Vihanti	Pohjois-Pohjanmaa	3098	4	0	0	1,29	1	
91	78 Hanko	Uusimaa	9463	3	1	0	0,32	1	0
92	105 Hyrynsalmi	Kainuu	2732	3	0	0	1,10	1	0
93	399 Laihia	Pohjanmaa	7869	3	0		0,38		
94	422 Lieksa	Pohjois-Karjala	12685	3	0	0	0,24		
95	434 Loviisa	Uusimaa	15590	3	0	2	0,19	5	1
96	436 Lumijoki	Oulun seutu	1994	3	0	0	1,50	2	0
97	534 Nilsia	Pohjois-Savo	6537	3	0	0	0,46	0	0
98	541 Nurmes	Pohjois-Karjala	8499	3	0		0,35	3	
99	562 Orivesi	Pirkanmaa	9619	3	0	0	0,31	2	0
100	696 Ristiina	Etelä-Savo	4897	3	1	0	0,61	2	0
101	908 Valkeakoski	Pirkanmaa	20840	3	0	0	0,14	1	0
102	5 Alajärvi	Etelä-Pohjanmaa	10489	2	0	2	0,19	3	3
103	77 Hankasalmi	Jyväskylän seutu	5542	2	0		0,36		
104	204 Kaavi	Pohjois-Savo	3378	2	0	0	0,59	3	0
105	205 Kajaani	Kainuu	38139	2	0	0	0,05	0	0
106	246 Kerimäki	Etelä-Savo	5639	2	0		0,35	1	
107	301 Kurikka	Etelä-Pohjanmaa	14578	2	1	0	0,14	0	0
108	423 Lieto	Turun seutu	16251	2	0		0,12	2	
109	494 Muhos	Oulun seutu	8861	2	0		0,23	3	
110	581 Parkano	Pirkanmaa	6975	2	0	0	0,29	3	0
111	584 Perho	Keski-Pohjanmaa	2932	2	0	0	0,68	2	0
112	615 Pudasjärvi	Pohjois-Pohjanmaa	8828	2	1	0	0,23	2	0
113	618 Punkaharju	Etelä-Savo	3732	2	0		0,54	3	
114	681 Rantasalmi	Etelä-Savo	3999	2	1		0,50	1	
115	691 Reisjärvi	Pohjois-Pohjanmaa	2972	2	1	0	0,67		1
116	738 Sauvo	Turun seutu	3041	2	0	0	0,66		
117	768 Sulkava	Etelä-Savo	2940	2	0	0	0,68	1	0
118	834 Tammela	Kanta-Häme	6589	2	1	0	0,30	2	2
119	857 Tuusniemi	Pohjois-Savo	2865	2	0	0	0,70	0	0
120	892 Uurainen	Jyväskylän seutu	3456	2	0	0	0,58	2	
121	976 Ylitornio	Lappi	4729	2	0		0,42		
122	46 Enonkoski	Etelä-Savo	1616	1	0		0,62	1	
123	71 Haapavesi	Pohjois-Pohjanmaa	7417	1	0	0	0,13	2	0
124	86 Hausjärvi	Kanta-Häme	8821	1	0		0,11	2	1
125	152 Isokyrö	Pohjanmaa	4962	1	1		0,20		
126	169 Jokioinen	Kanta-Häme	5721	1	0		0,17	2	2
127	217 Kannus	Keski-Pohjanmaa	5736	1	0		0,17	2	
128	218 Karijoki	Etelä-Pohjanmaa	1521	1	0		0,66		
129	236 Kaustinen	Keski-Pohjanmaa	4304	1	0		0,23		
130	280 Korsnäs	Pohjanmaa	2260	1	0		0,44	1	0
131	402 Lapinlahti	Pohjois-Savo	7508	1	0	0	0,13	1	0
132	425 Liminka	Oulun seutu	9036	1	0		0,11	2	
133	480 Marttila	Varsinais-Suomi	1993	1	0		0,50	2	
134	484 Merikarvia	Satakunta	3348	1	1	0	0,30	1	
135	507 Mäntyharju	Etelä-Savo	6456	1	0		0,15	3	
136	567 Oulunsalo	Oulun seutu	9597	1	0		0,10		

Kunta- nro	Kunta	Alue, maakunta	Väkiluku 31.12.2010 ennakkotieto	Asunnottomat 15.11.2010			Yksinäiset asunnott. 1000 asu- kasta kohti	Kunnan v. 2010 aikana asuttamat asunnottomat	
				Yksinäiset asunnott. yhteensä	näistä pitkäaik.	Asunnott. perheet		Yksinäiset	Perheet
137	580 Parikkala	Etelä-Karjala	5787	1	0	0	0,17	0	1
138	601 Pihlajavesi	Keski-Suomi	4563	1	0		0,22	4	1
139	623 Puumala	Etelä-Savo	2477	1	0	0	0,40	2	0
140	700 Ruokolampi	Etelä-Karjala	5669	1	0	0	0,18		1
141	751 Simo	Lappi	3490	1	0		0,29	2	
142	762 Sonkajärvi	Pohjois-Savo	4669	1	0	0	0,21	3	0
143	775 Suomenniemi	Etelä-Karjala	806	1	0		1,24		
144	781 Sysmä	Päijät-Häme	4305	1	0		0,23	1	
145	893 Uusikaarlepyy	Pohjanmaa	7457	1	1	0	0,13	0	0
146	785 Vaala	Kainuu	3369	1	0	0	0,30	3	0
147	918 Vehmaa	Varsinais-Suomi	2378	1	1		0,42		
148	922 Vesilahti	Tampereen seutu	4351	1	0	0	0,23	2	0
149	942 Vähäkyrö	Pohjanmaa	4758	1	0	0	0,21	0	0
150	977 Ylivieska	Pohjois-Pohjanmaa	14068	1	0		0,07		
Kunnat yhteensä			4465271	7 877	3 079	347	1,76	3 068	499
Koko maa yhteensä (Manner-Suomi)			5346551	7 877	3 079	349	1,47	3 122	512