

Selvitys 1/2013

Asunnottomat 2012

11.2.2013

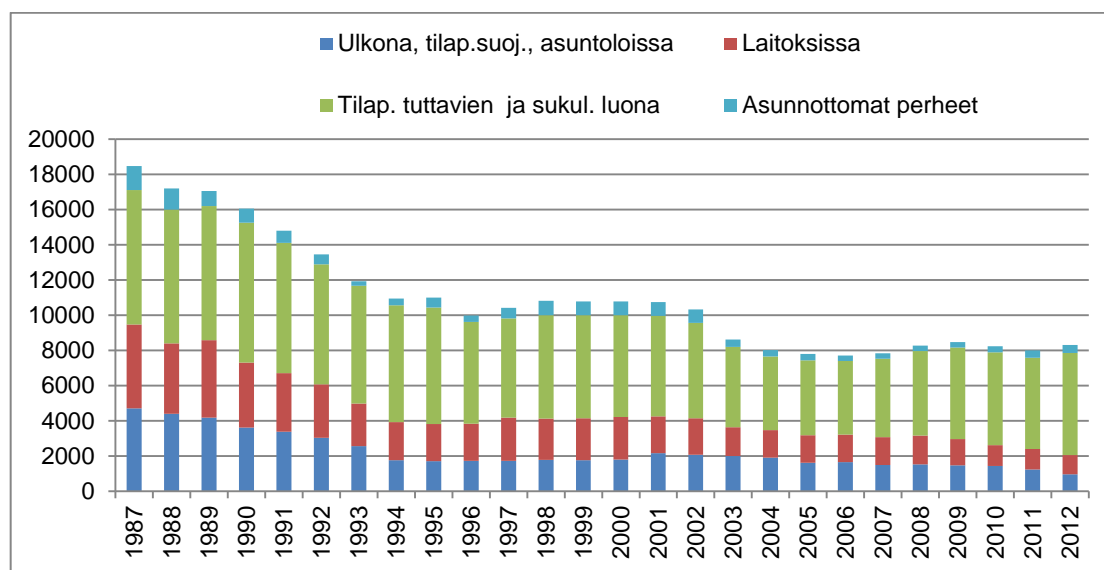
Asunnottomuustiedot perustuvat Asumisen rahoitus- ja kehittämiskeskuksen ARAn asunto-markkinakyselyyn vuodelta 2012. Kyselyyn vastasi 297 manner-Suomen kuntaa, vastausprosentti oli 92,8. Raportissa käsitellään asunnottomuuden kehitystä vertaamalla poikkileikkaushetken 15.11.2012 lukuja edelliseen vuoteen. Tarkemmin käsitellään 10 suurinta asunnottomuuskuntaa, jotka ovat mukana pitkäaikaisasunnottomuuden vähentämishjelmassa (PAAVO II). Raportin liitetiedostosta löytyvät kuntakohtaiset tiedot asunnottomuudesta maakunnittain ja suuruusjärjestyksessä.

Asunnottomuus Suomessa vuonna 2012

Asunnottomuus kääntyi kasvuun

ARAN asuntomarkkinakyselyn mukaan vuoden 2012 lopussa Suomessa oli 7 850 yksinäistä asunnotonta ja 450 perhettä¹. Yksinäisten asunnottomien määrä lisääntyi edellisvuodesta 300 henkilöllä (3,7 %). Helsingissä asunnottomuus kasvoi 700 henkilöllä, mutta väheni muualla maassa 400 henkilöllä.

Asunnottomuutta on seurattu vuodesta 1987 alkaen, jolloin asunnottomia oli Suomessa yli 16 000. Nykyisellä noin 8 000 asunnottoman tasolla ollaan oltu viimeiset kymmenen vuotta (kuvio 1).



Kuvio 1. Asunnottomien määrä 1987 – 2012

Asunnottomuutta esiintyy 157 kunnassa. Useimmissa kunnissa asunnottomia oli alle kymmenen henkilöä, 60 kunnassa vähintään 10 henkilöä ja 35 kunnassa asunnottomana oli vähintään 20 henkilöä.

Kuntakohtainen asunnottomuustilasto löytyy liitteestä 1.

¹ Esitettyihin lukuihin on syytä suhtautua varauksella, koska tilastointitavoissa kuntien välillä on eroja, eivätkä kaikki kunnat pysty toimittamaan tarkkoja lukuja asunnottomuudesta. Lisätietoa asunnottomuuden tilastoinnista löytyy ARAN raportista 2|2010 **Selvitys pitkäaikaisasunnottomuuden määrittelystä ja raportoinnista** (www.ara.fi>Julkaisut>Raportteja-sarja).

Asunnottomuus keskittyy Helsinkiin

Yli puolet Suomen asunnottomista on helsinkiläisiä. Helsingissä vailla vakinaista asuntoa oli marraskuun puolivälissä 4 100 yksinäistä henkilöä ja 300 perhettä. Yksinäisten asunnottomien määrä kasvoi reilu 20 % ja perheiden määrä yli 35 %. Joka neljäs asunnoton koko maassa ja Helsingissä on alle 25-vuotias.

Asunnottomuus väheni Vantaalla, Espoossa, Tampereella, Jyväskylässä, Kuopiossa ja Lahdessa. Turussa, Oulussa ja Joensuussa asunnottomuus pysyi lähes ennallaan. Asukasluvuun suhteutettuna (tuhatta asukasta kohden) asunnottomia oli eniten Helsingissä (6,79), Laviolla (5,22), Riihimäellä (2,98), Keravalla (2,17), Espoossa (2,16) ja Vantaalla (2,15). Pääkaupunkiseudun kolmen kunnan osuus Suomen asunnottomista nousi 65 prosenttiin.

Taulukko 1 Suurimmat asunnottomuuskunnat 2012

| Kunta | Asunnottomat 15.11.2012 | | | | Muutos 2012-2011, henkilöä | | | |
|--------------------------------------|-------------------------|-------------------|-------------------|-------------------|----------------------------|-------------------|------------|-------------------|
| | Yksinäiset | | | Asunn. Perheet | Yksinäiset | | | Asunn. Perheet |
| asunnottomia yht. | pitkäaikais-asunn.* | alle 25-vuotiaita | asunnottomia yht. | | pitkäaikais-asunn. | alle 25-vuotiaita | | |
| Helsinki* | 4 100 | 1 415 | 1100 | 300 | 700 | 175 | 530 | 80 |
| Vantaa | 442 | 125 | 129 | 56 | -103 | -23 | 29 | -9 |
| Espoo | 554 | 247 | 125 | 33 | -70 | -89 | 9 | 16 |
| Tampere | 322 | 64 | 71 | 17 | -29 | -32 | 5 | 0 |
| Turku | 224 | 149 | 35 | 0 | -4 | -2 | 7 | 0 |
| Kuopio | 185 | 44 | 44 | 1 | -35 | -11 | -3 | -1 |
| Oulu | 38 | 32 | 0 | 0 | -2 | 1 | -2 | 0 |
| Jyväskylä | 143 | 40 | 50 | 10 | -39 | 2 | -13 | 8 |
| Lahti | 129 | 65 | 33 | 0 | -51 | -13 | 6 | -20 |
| Joensuu | 101 | 22 | 33 | 2 | 1 | 5 | 7 | -1 |
| yht. | 6 238 | 2 203 | 1 620 | 419 | 368 | 13 | 575 | 73 |
| Muita runsaan asunnottomuuden kuntia | | | | | | | | |
| Kerava | 75 | 40 | 7 | 1 | 0 | -7 | 6 | -5 |
| Kotka | 60 | 35 | 19 | 0 | -25 | -8 | 2 | -2 |
| Pori | 93 | 42 | 8 | 2 | -4 | -27 | -11 | 0 |
| Riihimäki | 87 | 38 | 32 | 4 | 1 | 5 | 9 | 2 |
| Koko maa | 7 852 | 2 628 | 2 049 | 446 | 280 | -102 | 640 | 45 |

*) Helsingin pitkäaikaisasunnottomien määrä on arvio, ei tarkka luku.

Maahanmuuttajien ja nuorten asunnottomuus lisääntyi rajusti

Taulukosta 2 käy ilmi, että asunnottomuus on viidessä vuodessa vähentynyt kaikissa muissa paitsi *tilapäisesti tuttavien ja sukulaisten luona asuvien* ryhmässä, jossa se on noussut 1 000 henkilöllä (20 %). Tilannetta on pahentanut Helsingin heikentynyt vuokra-asuntotilanne, joka vaikeuttaa mm. nuorten mahdollisuuksia saada vuokra-asunto. Vuonna 2012 nuoria, alle 25-vuotiaita asunnottomia oli koko maassa yli 2 000. Heistä yli puolet tulee Helsingistä, jossa nuorten asunnottomien määrä lähes kaksinkertaistui (93 %) edellisvuoteen verrattuna.

Vuonna 2011 yksinäisten asunnottomien maahanmuuttajien määrä ylitti ensimmäisen kerran 1 000 hengen rajan. Vuonna 2012 määrä oli noussut jo yli 1 500 asunnottoman. Samalla heidän osuutensa asunnottomista nousi lähes 20 prosenttiin. Asunnottomista perheistä lähes puolet on maahanmuuttajaperheitä. Lisääntynyt maahanmuutto rasittaa erityisesti Helsinkiä, jossa asunnottomien maahanmuuttajien määrä nousi vuodessa 400 hengellä. Koko maa asunnottomista maahanmuuttajista kolme neljäsosaa etsii asuntoa Helsingistä ja asunnottomista perheistäkin kaksi kolmasosaa.

Taulukko 2. Asunnottomien määrä ryhmittäin vuosina 2008 – 2011

| | 2008 | 2009 | 2010 | 2011 | 2012 | vuosi- muutos |
|---|--------------|--------------|--------------|--------------|--------------|------------------|
| Ulkona, porrashuon., ns. ensisuojoissa yms. | 488 | 441 | 446 | 400 | 361 | -9,8 % |
| Asuntoloissa tai majoitusliikkeissä | 1 028 | 1 021 | 984 | 821 | 604 | -26,4 % |
| Erilaisissa laitoksissa | 1 404 | 1 271 | 1 003 | 965 | 853 | -11,6 % |
| Vapautuvat vangit, joilla ei ole asuntoa | 240 | 224 | 187 | 206 | 234 | 13,6 % |
| Tilapäisesti tuttavien ja sukulaisten luona | 4 795 | 5 196 | 5 257 | 5 180 | 5 795 | 11,9 % |
| Yksinäiset asunnottomat yhteensä | 7 955 | 8 153 | 7 877 | 7 572 | 7 847 | 3,6 % |
| - naisia | 1 494 | 1 588 | 1 383 | 1 578 | 1 893 | 20,0 % |
| - alle 25 v. | 1 319 | 1 498 | 1 375 | 1 409 | 2 049 | 45,4 % |
| - maahanmuuttajia | 356 | 532 | 707 | 1 020 | 1 550 | 52,0 % |
| Asunnottomat perheet | 299 | 324 | 349 | 423 | 446 | 5,4 % |
| maahanmuuttajia | 39 | 97 | 141 | 166 | 211 | 27,1 % |

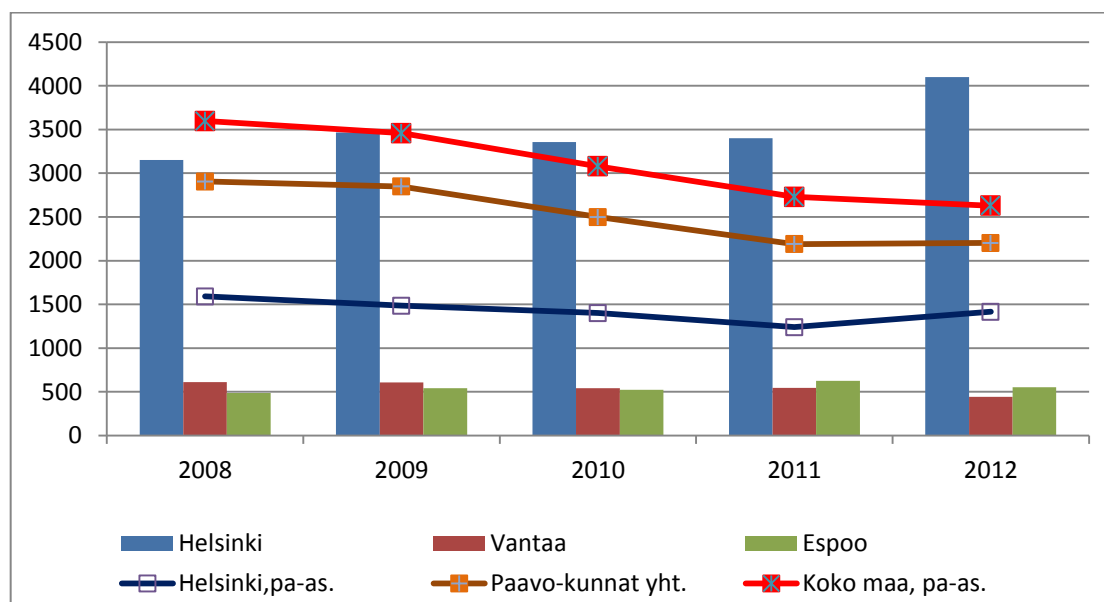
Naisten asunnottomuus lisääntyi noin 300 henkilöllä vuoteen 2011 verrattuna. Asunnottomuuden tasa-arvoistuminen kiihtyy; naisten osuus asunnottomista ylitti ensimmäisen kerran 20 % vuonna 2011 ja kohosi viime vuonna jo 24,1 %.

Vuonna 2012 kunnat järjestivät asunnon 3 300 yksinäiselle asunnottomalle ja 490 perheelle. Asunnon saaneista yli 1 100 oli pitkäaikaisasunnottomia.

Pitkäaikaisasunnottomuus väheni vain vähän

Pitkäaikaisasunnottomuutta on kartoitettu ARAn asuntomarkkinakyselyn avulla vuodesta 2008 alkaen. Pitkäaikaisasunnottomalla tarkoitetaan henkilöä, jonka asunnottomuus on pitkittynyt tai uhkaa pitkittyä sosiaalisten tai terveydellisten syiden vuoksi yli vuoden mittaiseksi tai asunnottomuutta on esiintynyt toistuvasti viimeisen kolmen vuoden aikana. Tavalliset asumisratkaisut eivät pitkäaikaisasunnottomien kohdalla useinkaan toimi, vaan he tarvitsevat tukea ja erilaisia tukipalveluja asumisessaan

Yksinäisistä asunnottomista reilu kolmannes, 2 630 henkilöä oli pitkäaikaisasunnottomia vuoden 2012 lopulla. Pitkäaikaisasunnottomuus väheni koko maassa noin 100 henkilöllä (3,7 %). Helsingissä pitkäaikaisasunnottomia oli marraskuussa arviolta 1 415. Määrä kasvoi 175 henkilöllä, mutta oli noin 100 henkilöä vähemmän kuin vuonna 2008. Espoossa vähennystä oli 89 henkilöä ja Tampereella 32. Pitkäaikaisasunnottomista kaksi kolmasosaa tulee pääkaupunkiseudulta.



Kuvio 2 Asunnottomuus ja pitkäaikaisasunnottomuus 2008 - 2012

PAAVO I - pitkäaikaisasunnottomuuden puolittaminen

Pitkäaikaisasunnottomuuden vähentämishojelman, PAAVO I (2008 – 2011) tavoitteena oli puolittaa pitkäaikaisasunnottomuus asuntojen määrällä mitattuna. Ohjelman tavoitteena oli tuottaa 1250 uutta palvelu- tai tukiasuntoa pitkäaikaisasunnottomille. Ohjelmaan osallistuivat **Helsinki, Espoo, Vantaa, Tampere, Turku, Lahti, Jyväskylä, Kuopio, Joensuu** ja **Oulu**.

Taulukossa 3 on ARAn rahoittaman asuntotuotannon osuus aiesopimuskaupunkien pitkäaikaisasunnottomuuden poistoon vuosille 2008 – 2012. Aiesopimuskaupungit ovat saaneet tänä aikana ARAn myöntämää investointiavustusta noin 64 miljoonaa euroa² yli 1 600 asunnon rakentamiseen, perusparannukseen tai hankintaan. Pitkäaikaisasunnottomien kohteet voivat saada ARAlta avustusta enintään 50 prosenttia hankkeen hyväksytyistä kustannuksista. Asuntojen osalta määrälliset tavoitteet ylitettiin PAAVO I aikana, mutta pitkäaikais-asunnottomuus ei puolittunut.

Taulukko 3. ARAn rahoittamat asunnot aiesopimuskunnissa 2008 – 2012*

| Kunta | uudistuotanto | peruspar./hankinta | yhteensä |
|-----------------|---------------|--------------------|----------|
| Espoo | 166 | 125 | 291 |
| Helsinki | 307 | 433 | 740 |
| Joensuu | 48 | | 48 |
| Jyväskylä | | 38 | 38 |
| Kuopio | 65 | 10 | 75 |
| Lahti | 71 | | 71 |
| Oulu | 24 | | 24 |
| Tampere | 169 | 49 | 218 |
| Turku | 60 | | 60 |
| Vantaa | 76 | | 76 |
| Kaikki yhteensä | 986 | 655 | 1641 |

*) Kunnilla voi olla muitakin asunnottomuuden vähentämiseen osoitettuja asuntoja ko. tarkastelujaksolla. ARAn lisäksi Raha-automaattiyhdistys (RAY) on rahoittanut pitkäaikaisasunnottomien asuntohankkeita Helsingissä 19 asunnon ja Espoossa 10 asunnon verran.

PAAVO II - pitkäaikaisasunnottomuuden poistaminen

Jyrki Kataisen hallituksen asuntopolitiikan tavoitteena on turvata alueellisesti ja sosiaalisesti tasapainoiset asuntomarkkinat, poistaa pitkäaikaisasunnottomuus sekä kehittää asumisen laatua. Hallitusohjelman mukaan pitkäaikaisasunnottomuuden vähentämishjelmaa (PAAVO II) jatkettiin vuosille 2012 – 2015. Aiesopimukset tehtiin samojen kaupunkien kanssa, jotka olivat mukana PAAVO I:n ohjelmassa. Näissä kymmenessä kaupungissa on edelleen eniten asunnottomia ARAn asuntomarkkinakyselyn mukaan Oulua lukuun ottamatta.

Ohjelman toteuttamiseen tarvittavien investointien ja tukipalveluiden rahoitus varmistetaan yhteistyössä sosiaali- ja terveysministeriön, Raha-automaattiyhdistyksen ja ARAn kanssa. Hallitusohjelmassa erityisryhmien asunto-olojen parantaminen varmistetaan siten, että investointiavustuksen osuus säilytetään vuosille 2012 – 2015 vähintään nykyisellä eli 110 miljoonan vuositasolla. ARA varaa enintään 15 miljoonaa euroa vuodessa pitkäaikaisasunnottomien asuntojen uudistuotantoa, hankintaa ja perusparantamista varten. Yksi painopistealueista on nuorten asunnottomuuden ja syrjäytymisen ehkäisy.

² Luku sisältää asunnoille tulevan avustusosuuden, kun hankkeelle on tehty avustuspäätös. Asuntoihin liittyvien muiden tilojen avustus ei ole mukana. Varaus- ja osapäätösvaiheessa oleville hankkeille on laskettu arvio haetun avustuksen määrästä.

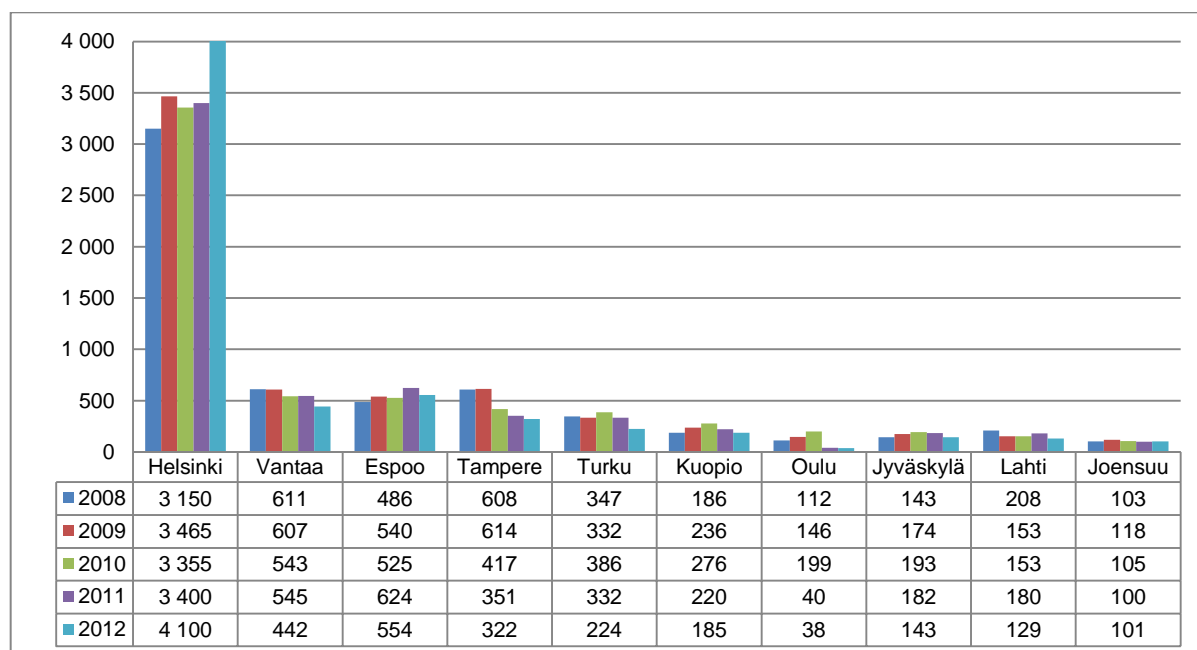
Asumisneuvonta vakiintuu

Pitkäaikaisasunnottomuuden vähentämishjelman tarkoituksena on myös asunnottomuuden ennaltaehkäisy. Asumisneuvontatyöstä on saatu hyviä tuloksia monissa Paavo-kunnissa laaja-alaisella verkostotyöllä erilaisten asumisongelmien ja häätöprosessien ehkäisyssä. Helsingin asumisneuvonnasta kerrotaan tarkemmin sivulla 9.

Valtioneuvoston asuntopoliittisen toimenpideohjelman 2012 - 2015 mukaan asumisneuvontatoiminta vakiinnutetaan ja siihen osoitetaan ARAn kautta rahoitettavaksi valtion avustuksia 0,6 milj. euroa vuosittain. Avustusta voivat hakea kunnat, yhteisöt ja järjestöt ja sitä voi saada 20 % asumisneuvojatoiminnan kustannuksiin. Vuonna 2012 ARAn rahoituksella tuettiin asumisneuvontaa noin 400 000 eurolla, kolmannes rahasta jäi käyttämättä vähäisen hakijamäärän vuoksi.

Asunnottomuuden tarkastelua aiesopimuskunnissa

Eniten asunnottomuuttaan ovat viiden vuoden tarkastelujaksolla vähentäneet Tampere ja Oulu. Asunnottomuus on vähentynyt myös Vantaalla, Turussa ja Lahdessa. Kuopiossa, Jyväskylässä ja Joensuussa asunnottomuus on pysynyt ennallaan ja Espoossa kohonnut. Helsingin asunnottomuuslukuja on käsitelty aikaisemmissa luvuissa. Pitkäaikaisasunnottomuutta ovat kaikki PAAVO-kunnat onnistuneet vähentämään vuoteen 2008 verrattuna.



Kuvio 3. Asunnottomuus aiesopimuskunnissa 2008 – 2012

Seuraavassa tarkastellaan kunkin aiesopimuskunnan asunnottomuustilannetta kaupunkikohtaisesti. Taulukoiden 4-13 tiedot perustuvat asuntomarkkinakyselyn 15.11.2012 poikkileikkaustilanteeseen. Taulukon alapuolelta löytyvät kuntien tekemät toimenpiteet asunnottomuuden vähentämiseksi ja syyt asunnottomuuden vähentymiseen tai lisääntymiseen.

Taulukko 4. Helsingin asunnottomuuden vertailutiedot 2011 – 2012

| HELSINKI | 2011 | | 2012 | | Muutos (hlöä) | |
|--|-------------------------|-----------------------------|-------------------------|-----------------------------|-------------------------|-----------------------------|
| | Yksinäisiä asunnottomia | näistä pitkäaikaisia asunn. | Yksinäisiä asunnottomia | näistä pitkäaikaisia asunn. | Yksinäisiä asunnottomia | näistä pitkäaikaisia asunn. |
| Ulkona, porrashuoneissa, ensisuojuissa yms. | 105 | 80 | 100 | 75 | -5 | -5 |
| Asuntoloissa, majoitusliikkeissä | 460 | 230 | 270 | 110 | -190 | -120 |
| Asumispalveluyksiköissä, sairaaloissa tai muissa laitoksissa | 300 | 200 | 300 | 200 | 0 | 0 |
| Vapautuvat vangit (ei as.) | 35 | 30 | 35 | 30 | 0 | 0 |
| Tilapäisesti tuttavien tai sukulaisten luona | 2 500 | 700 | 3 395 | 1 000 | 895 | 300 |
| HELSINKI yhteensä | 3 400 | 1 240 | 4 100 | 1 415* | 700 | 175 |
| Asunnottomia naisia | 850 | 420 | 1 150 | 480 | 300 | 60 |
| nuoria alle 25-v | 570 | 220 | 1 100 | 280 | 530 | 60 |
| maahanmuuttajia | 750 | 300 | 1 150 | 400 | 400 | 100 |
| Asunnottomat perheet | 220 | | 300 | | 80 | |
| perheissä lapsia | 176 | | 243 | | 67 | |
| maahanmuuttajaperheitä | 140 | | 175 | | 35 | |
| niissä lapsia | 160 | | 230 | | 70 | |
| Kunnan asuttamat | | | | | | |
| yksin. asunnottomat | 906 | 380 | 979 | 590 | 73 | 210 |
| perheet | 292 | | 290 | | -2 | 0 |
| perheissä lapsia | 320 | | 310 | | -10 | 0 |

Asunnottomuustiedon lähteet:

Asuntotoimi/vuokrataloyhtiö, sosiaalitoimen asiakastiedot

**) Sosiaalitoimen huomautus: Pitkäaikaisasunnottomien määrästä ei ole saatavissa luotettavaa arviota. Sosiaaliviraston asiakkaina oli 15.11.2012 yhteensä 510 pitkäaikaisasunnottomaksi luokiteltua henkilöä.*

Kunnan tekemät toimenpiteet:

Pitkäaikaisasunnottomuuden vähentämisohjelman mukaisia kohteita on vuoden 2012 aikana valmistunut peruskorjauksesta: Sininauhasäätiön Ruusulankatu 10:ssä sijaitseva 93-paikkainen asumisyksikkö, Pelastusarmeijan 80-paikkainen asumisyksikkö Alppikatu 25:ssä sekä sosiaaliviraston asumisen tuen ylläpitämä 98:n asunnon asumisyksikkö os. Vanha Viertotie 22. Ko. kiinteistössä on myös 16 asunnon mielenterveysongelmaisten kuntoutuskoti. Paikkalisäys on yht. 269 paikkaa. Peruskorjauksessa on myös Kovaosaisten ystävät ry:n os. Kalevankatu 19 sijaitseva kiinteistö, johon valmistuu 32 asuntoa. Pitkäaikaisasunnottomille suunnattu pientasuntokannan lisäys on ollut v. 2012 yht. 75 asuntoa. Kaikkiaan pitkäaikaisasunnottomia on kunnassa asutettu 590.

Tavoitteellista asumisneuvontaa Helsingissä

Helsingin asumisneuvonta on häättöjä ja asunnottomuutta ennaltaehkäisevää asumissosiaalista toimintaa. Asumisneuvojat työskentelevät Helsingin Sosiaali- ja terveysviraston alaisena kaupungin kiinteistöyhtiöissä tai viraston alueellisissa toimistopisteissä. Keskeisiä työmenetelmiä ovat akuutit interventiot asunnottomuusuhkatilanteisiin ja laaja, poikkihallinnollinen viranomaisyhteistyö palveluverkoston kanssa. Vuokravelkatilanteisiin on laadittu yhteiset, pysyvät rakenteet ja sopimukset, jotta tilanteet eivät johda tarpeettomiin häättöihin. Asumisneuvontatyö tavoittaa laajasti asiakaskuntaa eri puolella Helsinkiä ja toimenkuvaa on muokattu eri alueiden tarpeiden mukaisesti. Asiakaskontakteja on vajaan kolmen vuoden ajalta ollut yhteensä 14 839. Peruuntuneita häättöjä on 245 ja maksusopimuksia vuokraveloista on tehty 4300. Uuden asunnon saaneita 935 henkilöä. Lisäksi vuokravelan seurannassa on 953 asiakasta. Asumishäiriöihin ja naapurusuuriin on voitu vaikuttaa tehokkaalla asiakas- ja verkostoyhteistyöllä. Asumisneuvonnalla on merkittävä rooli asunnottomuuden ja syrjäytymisen ehkäisemisessä. Laskennalliset kustannushyödyt näkyvät säästöinä kriisimajoituksessa, kiinteistöyhtiöiden häättökustannuksissa ja julkishallinnossa.

Miksi asunnottomuus kunnassanne on parantunut/huonontunut?

Huolimatta pitkäaikaisasunnottomille suunnatuista toimenpiteistä on asunnottomuus Helsingissä kääntynyt nousuun. Etenkin nuorten, naisten sekä maahanmuuttajien osuudet asunnottomista on kasvussa. Kyseessä on nimenomaan tilapäinen asunnottomuus, mikä näkyy mm. sosiaalitoimen asiakaskunnassa tilapäisesti sukulaisten ja tuttavien luona asunnon puutteen vuoksi asuvien määrän kasvuna. Tilapäisen asunnottomuuden kasvu selittyy mm. Helsingissä pitkään jatku-neella vaikealla asuntomarkkinatilanteella sekä viime vuosien kasvaneella muutto-liikkeellä. Vapaarahoitteisen vuokra-asuntokannan vuokrataso on korkea ja koh-tuuhintaisten vuokra-asuntojen tuotanto on ollut koko 2000-luvun kasvaneeseen kysyntään nähden liian vähäistä. Vaikka vapautuneiden ara-vuokra-asuntojen määrä on viime vuodesta lisääntynyt, on tilanne asuntomarkkinoilla kasvaneen kysynnän vuoksi säilynyt ennallaan tai kiristynyt.

Taulukko 5. Vantaan asunnottomuuden vertailutiedot 2011 – 2012

| VANTAA | 2011 | | 2012 | | Muutos (hlöä) | |
|--|-------------------------|-----------------------------|-------------------------|-----------------------------|-------------------------|-----------------------------|
| | Yksinäisiä asunnottomia | näistä pitkäaikaisia asunn. | Yksinäisiä asunnottomia | näistä pitkäaikaisia asunn. | Yksinäisiä asunnottomia | näistä pitkäaikaisia asunn. |
| Ulkona, porrashuoneissa, ensisuojuissa yms. | 37 | 16 | 11 | 3 | -26 | -13 |
| Asuntoloissa, majoitusliikkeissä | 35 | 14 | 35 | 17 | 0 | 3 |
| Asumispalveluyksiköissä, sairaaloissa tai muissa laitoksissa | 25 | 7 | 29 | 11 | 4 | 4 |
| Vapautuvat vangit (ei as.) | 25 | 14 | 25 | 5 | 0 | -9 |
| Tilapäisesti tuttavien tai sukulaisten luona | 423 | 97 | 342 | 89 | -81 | -8 |
| Vantaa yhteensä | 545 | 148 | 442 | 125 | -103 | -23 |
| Asunnottomia naisia | 140 | 30 | 133 | 33 | -7 | 3 |
| nuoria alle 25-v | 100 | 21 | 129 | 25 | 29 | 4 |
| maahanmuuttajia | .. | .. | 100 | 20 | | |
| Asunnottomat perheet | 65 | | 56 | | | |
| perheissä lapsia | 130 | | 13 | | | |
| maahanmuuttajaperheitä | .. | .. | 10 | | | |
| niissä lapsia | .. | .. | .. | | | |
| Kunnan asuttamat | | | | | | |
| yksin. asunnottomat | 142 | 50 | 240 | 88 | 98 | 38 |
| perheet | 0 | | 14 | | | |
| perheissä lapsia | 0 | | 15 | | | |

Asunnottomuustiedon lähteet:

Vantaan sosiaali- ja terveystoimen asiakastietojärjestelmä sekä VAV:n asuntohakemustiedot. Maahanmuuttajien lukumäärä on arvio.

Kunnan tekemät toimenpiteet:

Vuonna 2012 on VAV Asunnot Oy:n toimesta valmistunut pitkäaikaisasunnottomien hanke Viertolaan ja rakenteilla on hanke Pähkinärinteelle.

Miksi asunnottomuus kunnassane on parantunut/huonontunut?

Asunnottomien määrä on laskenut, koska asunnottomille suunnattua asuntotuotantoa on ollut.

Taulukko 6. Espoon asunnottomuuden vertailutiedot 2011 - 2012

| ESPOO | 2011 | | 2012 | | Muutos (hlöä) | |
|--|-------------------------|-----------------------------|-------------------------|-----------------------------|-------------------------|-----------------------------|
| | Yksi-näisiä asunnotomia | näistä pitkäaikaisia asunn. | Yksi-näisiä asunnotomia | näistä pitkäaikaisia asunn. | Yksi-näisiä asunnotomia | näistä pitkäaikaisia asunn. |
| Ulkona, porrashuoneissa, ensisuojuissa yms. | 37 | 30 | 26 | 8 | -11 | -22 |
| Asuntoloissa, majoitusliikkeissä | 109 | 53 | 111 | 51 | 2 | -2 |
| Asumispalveluyksiköissä, sairaaloissa tai muissa laitoksissa | 35 | 29 | 27 | 12 | -8 | -17 |
| Vapautuvat vangit (ei as.) | 16 | 11 | 6 | 4 | -10 | -7 |
| Tilapäisesti tuttavien tai sukulaisten luona | 427 | 213 | 384 | 172 | -43 | -41 |
| Espoo yhteensä | 624 | 336 | 554 | 247 | -70 | -89 |
| Asunnottomia naisia | 120 | 49 | 130 | 42 | 10 | -7 |
| nuoria alle 25-v | 116 | 21 | 125 | 45 | 9 | 24 |
| maahanmuuttajia | 167 | 47 | 210 | 83 | 43 | 36 |
| Asunnottomat perheet | 17 | | 33 | | 16 | |
| perheissä lapsia | 18 | | 53 | | 35 | |
| maahanmuuttajaperheitä | 12 | | 23 | | 11 | |
| niissä lapsia | 15 | | 36 | | 21 | |
| Kunnan asuttamat | | | | | | |
| yksin. asunnottomat | 171 | 67 | 227 | 110 | 56 | 43 |
| perheet | 52 | | 37 | | -15 | |
| perheissä lapsia | 72 | | 60 | | -12 | |

Asunnottomuustiedon lähteet:

asuntotoimi/vuokralatoyhtiö, sosiaalitoimen asiakastiedot väestörekisteri (tietojen tarkistukseen)

Kunnan tekemät toimenpiteet:

Olarinluoman vastaanottokodin laajennus, kaupunki on ostanut palveluita muiden toimijoiden toteuttamista erityisryhmäkohteista

Miksi asunnottomuus kunnassane on parantunut/huonontunut?

Asunnottomuus ja erityisesti pitkäaikaisasunnottomuus väheni. Asunnottomia oli 70 vähemmän kuin vuonna 2011. Pitkäaikaisasunnottomuutta vähensi Helsingin Diaakonissalaitoksen omistaman Kuninkaankallion asumisyksikön valmistuminen ja kaupungin omistaman Olarinluoman vastaanottokodin laajennusosan valmistuminen. S-Asunnoille Saunalahteen valmistui nuorten tukiasuntoja. Nuorten, maahanmuuttajien ja perheiden asunnottomuus on lisääntynyt.

Taulukko 7. Tampereen asunnottomuuden vertailutiedot 2011 - 2012

| TAMPERE | 2011 | | 2012 | | Muutos (hlöä) | |
|--|-------------------------|-----------------------------|-------------------------|-----------------------------|-------------------------|-----------------------------|
| | Yksinäisiä asunnottomia | näistä pitkäaikaisia asunn. | Yksinäisiä asunnottomia | näistä pitkäaikaisia asunn. | Yksinäisiä asunnottomia | näistä pitkäaikaisia asunn. |
| Ulkona, porrashuoneissa, ensisuojuissa yms. | 17 | 12 | 22 | 9 | 5 | -3 |
| Asuntoloissa, majoitusliikkeissä | 23 | 12 | 23 | 12 | 0 | 0 |
| Asumispalveluyksiköissä, sairaaloissa tai muissa laitoksissa | 89 | 35 | 73 | 21 | -16 | -14 |
| Vapautuvat vangit (ei as.) | 19 | 12 | 28 | 10 | 9 | -2 |
| Tilapäisesti tuttavien tai sukulaisten luona | 203 | 25 | 176 | 12 | -27 | -13 |
| Tampere yhteensä | 351 | 96 | 322 | 64 | -29 | -32 |
| Asunnottomia naisia | 96 | 26 | 93 | 10 | -3 | -16 |
| nuoria alle 25-v | 66 | 10 | 71 | 4 | 5 | -6 |
| maahanmuuttajia | 30 | 1 | 26 | 1 | -4 | 0 |
| Asunnottomat perheet | 17 | | 17 | | 0 | |
| perheissä lapsia | 16 | | 18 | | 2 | |
| maahanmuuttajaperheitä | 2 | | 0 | | -2 | |
| niissä lapsia | 2 | | 0 | | -2 | |
| Kunnan asuttamat | | | | | | |
| yksin. asunnottomat | 173 | 27 | 423 | 52 | 250 | 25 |
| perheet | 19 | | 18 | | -1 | |
| perheissä lapsia | 30 | | 21 | | -9 | |

Asunnottomuustiedon lähteet:

Asuntotoimi/vuokralatyhtiö, palveluntuottajien asiakastiedot

Väestörekisteri (tietojen tarkistukseen) ja muut lähteet: vankilakysely

Kunnan tekemät toimenpiteet/syyt tilanteen paranemiseen

- Paavo 1 -kauden asunnottomille rakennetut yksiköt ovat jatkaneet toimintaansa.
- Asiakasohjausyksikkö on ohjannut asunnottomia asumispalveluiden piiriin.
- Kaupungin vuokrayhteisöt, asunnottomien asukasohjaus, asuntotoimi ja aikuissosiaalityö tapaavat säännöllisesti jakaakseen tietoa sekä sujuvoittaakseen ja kehittäkseen asunnottomuutta vähentävää yhteistyötä.
- 19.6.2012 perustettiin yhteistyöryhmä, jossa on edustus avomielenterveyspalveluista, A-klinikkatoimesta, aikuissosiaalityöstä, asuntotoimesta ja asiakasohjausyksiköstä. Yhteistyöryhmässä käsitellään ja otetaan haltuun asumispalveluita kiertäviä asiakastapauksia ja heille tehdään yksilökohtaiset suunnitelmat moniammatillisessa tiimissä.
- Haettu RAY:ltä avustusta haja-asuntoihin Y-Säätiölle, Kuntoutuspolku ry:lle ja Silta-Valmennusyhdistys ry:lle.
- Etuovesta-hanke (Paavo 2 osahanke) käynnistynyt 1.1.2012.
- Asuntotoimi, kaupungin vuokrayhteisöt ja sosiaalitoimi allekirjoittivat 6.11.2012 yhteisen ohjeistuksen häätöjen ehkäisemiseksi.

Taulukko 8. Turun asunnottomuuden vertailutiedot 2011 – 2012

| TURKU | 2011 | | 2012 | | Muutos (hlöä) | |
|--|--------------------------|-----------------------------|--------------------------|-----------------------------|--------------------------|-----------------------------|
| | Yksi-näisiä asunnottomia | näistä pitkäaikaisia asunn. | Yksi-näisiä asunnottomia | näistä pitkäaikaisia asunn. | Yksi-näisiä asunnottomia | näistä pitkäaikaisia asunn. |
| Ulkona, porrashuoneissa, ensisuojoissa yms. | 31 | 0 | 12 | 0 | -19 | 0 |
| Asuntoloissa, majoitusliikkeissä | 0 | 0 | 0 | 0 | 0 | 0 |
| Asumispalveluyksiköissä, sairaaloissa tai muissa laitoksissa | 151 | 151 | 149 | 149 | -2 | -2 |
| Vapautuvat vangit (ei as.) | 1 | 0 | 1 | 0 | 0 | 0 |
| Tilapäisesti tuttavien tai sukulaisten luona | 45 | 0 | 62 | 0 | 17 | 0 |
| Turku yhteensä | 228 | 151 | 224 | 149 | -4 | -2 |
| Asunnottomia naisia | 36 | 0 | 35 | 0 | -1 | 0 |
| nuoria alle 25-v | 28 | 0 | 35 | 0 | 7 | 0 |
| maahanmuuttajia | 9 | 0 | 6 | 0 | -3 | 0 |
| Asunnottomat perheet | 0 | | 0 | | 0 | |
| perheissä lapsia | 0 | | 0 | | 0 | |
| maahanmuuttajaperheitä niissä lapsia | 0 | | 0 | | 0 | |
| Kunnan asuttamat | | | | | | |
| yksin. asunnottomat | 130 | 0 | 127 | 0 | -3 | 0 |
| perheet | 43 | | 25 | | -18 | |
| perheissä lapsia | 40 | | 27 | | -13 | |

Asunnottomuustiedon lähteet:

Asuntotoimi/vuokralatoyhtiö, sosiaalitoimen asiakastiedot

Kunnan tekemät toimenpiteet:

Asunnottomuuden vähentämishjelma Turussa on tuottanut odotettua tulosta: Palvelutarpeen arvioinnin kautta asiakkaita on siirtynyt palveluasumisesta kevyempiin asumismuotoihin. Päihdehuollon tuettua asumista on käytetty yhä enenevässä määrin. Asiakkaan vuokrat eivät ole olleet esteenä siirtymiselle päihdehuollon tuettuun asumiseen ostopalveluissa. Kaupungin omassa toiminnassa päihdehuollon asumispaikkoja on vähennetty asteittain.

Miksi asunnottomuus kunnassane on parantunut/huonontunut?

Asunnottomien määrä on pysynyt poikkileikkauspäivän samana kuin vuotta aiemmin. Vähennystä on tapahtunut ulkona ja tilapäissuojoissa majoilevien määrässä. Vastaavasti sukulaisten ja tuttavien luona asunnon puutteen vuoksi asuvien määrä on kasvanut. Myös alle 25-vuotiaitten asunnottomien määrä on pysynyt edelleen korkeana eli 15% asunnottomien kokonaismäärästä poikkileikkauspäivänä. Yksityisistä vuokra-asunnoista palautunee kuitenkin osa asiakkaista takaisin asunnottomiksi, jos he eivät saa mitään tukea päihdeettömyyteen ja elämän hallintaan. Nykyiset palvelut eivät vastaa nuorten palvelutarpeisiin, kun kyseessä ovat moniongelmaiset päihdeiden käyttäjät.

Taulukko 9. Kuopion asunnottomuuden vertailutiedot 2011 – 2012

| KUOPIO | 2011 | | 2012 | | Muutos (hlöä) | |
|--|-------------------------|-----------------------------|-------------------------|-----------------------------|-------------------------|-----------------------------|
| | Yksinäisiä asunnottomia | näistä pitkäaikaisia asunn. | Yksinäisiä asunnottomia | näistä pitkäaikaisia asunn. | Yksinäisiä asunnottomia | näistä pitkäaikaisia asunn. |
| Ulkona, porrashuoneissa, ensisuojuissa yms. | 3 | 1 | 3 | 3 | 0 | 2 |
| Asuntoloissa, majoitusliikkeissä | 10 | 3 | 4 | 3 | -6 | 0 |
| Asumispalveluyksiköissä, sairaaloissa tai muissa laitoksissa | 81 | 20 | 61 | 13 | -20 | -7 |
| Vapautuvat vangit (ei as.) | 12 | 0 | 3 | 2 | -9 | 2 |
| Tilapäisesti tuttavien tai sukulaisten luona | 114 | 31 | 114 | 23 | 0 | -8 |
| Kuopio yhteensä | 220 | 55 | 185 | 44 | -35 | -11 |
| Asunnottomia naisia | 44 | 0 | 29 | 5 | -15 | 5 |
| nuoria alle 25-v | 47 | 0 | 44 | 10 | -3 | 10 |
| maahanmuuttajia | 8 | 0 | 4 | 1 | -4 | 1 |
| Asunnottomat perheet | 2 | | 1 | | -1 | |
| perheissä lapsia | 0 | | 0 | | 0 | |
| maahanmuuttajaperheitä | 0 | | 0 | | 0 | |
| niissä lapsia | 0 | | 0 | | 0 | |
| Kunnan asuttamat | | | | | | |
| yksin. asunnottomat | 131 | 14 | 135 | 37 | 4 | 23 |
| perheet | 8 | | 0 | | -8 | |
| perheissä lapsia | 5 | | 0 | | -5 | |

Asunnottomuustiedon lähteet:

Asuntotoimi/vuokrataloyhtiö, sosiaalitoimen asiakastiedot, palveluntuottajien asiakastiedot, Väestörekisteri (tietojen tarkistukseen), muut lähteet: Ensisuoja/ työterapinen yhdistys

Kunnan tekemät toimenpiteet:

- Atte-hanke häätöjen ja häiriöiden ennaltaehkäisyä
- Risen yhteistyö vankien ja nuorten rikoksista tuomittujen kanssa
- Asumispävyystyksen kanssa tehty tiivistä yhteistyötä
- Y-säätiön asuntojen saanti asunnottomille

Miksi asunnottomuus kunnassane on parantunut/huonontunut?

Tehokas yhteistyö eri toimijoiden kesken (vuokranantajat, palvelujen tuottajat, sosiaali- ja terveystoimi) on tuottanut tulosta.

Taulukko 10. Oulun asunnottomuuden vertailutiedot 2011 – 2012

| OULU | 2011 | | 2012 | | Muutos (hlöä) | |
|--|-------------------------|-----------------------------|-------------------------|-----------------------------|-------------------------|-----------------------------|
| | Yksi-näisiä asunnotomia | näistä pitkäaikaisia asunn. | Yksi-näisiä asunnotomia | näistä pitkäaikaisia asunn. | Yksi-näisiä asunnotomia | näistä pitkäaikaisia asunn. |
| Ulkona, porrashuoneissa, ensisuojuissa yms. | 40 | 31 | 31 | 28 | -9 | -3 |
| Asuntoloissa, majoitusliikkeissä | 0 | 0 | 0 | 0 | 0 | 0 |
| Asumispalveluyksiköissä, sairaaloissa tai muissa laitoksissa | 0 | 0 | 0 | 0 | 0 | 0 |
| Vapautuvat vangit (ei as.) | 0 | 0 | 5 | 2 | 5 | 2 |
| Tilapäisesti tuttavien tai sukulaisten luona | 0 | 0 | 2 | 2 | 2 | 2 |
| Oulu yhteensä | 40 | 31 | 38 | 32 | -2 | 1 |
| Asunnottomia naisia | 4 | 1 | 5 | 0 | 1 | -1 |
| nuoria alle 25-v | 2 | 2 | 0 | 0 | -2 | -2 |
| maahanmuuttajia | 0 | 0 | 0 | 0 | 0 | 0 |
| Asunnottomat perheet | 0 | | 0 | | 0 | |
| perheissä lapsia | 0 | | 0 | | 0 | |
| maahanmuuttajaperheitä | 0 | | 0 | | 0 | |
| niissä lapsia | 0 | | 0 | | 0 | |
| Kunnan asuttamat | | | | | | |
| yksin. asunnottomat | 50 | 50 | 113 | 0 | 63 | -50 |
| perheet | 5 | | 1 | | -4 | |
| perheissä lapsia | 6 | | 2 | | -4 | |

Asunnottomuustiedon lähteet:

Asuntotoimi/vuokraloyhtiö, sosiaalitoimen asiakastiedot

Kunnan tekemät toimenpiteet:

Pitkäaikaisasunnottomuuden vähentämishojelman puitteissa on kehitetty toimintamalli, jossa nuorille on osoitettu asuntoja, joihin järjestetään tiivis kuntoutuksen ja asumisen tuki. Samaa toimintamallia on sovellettu toistuvasti tilapäismajoitukseen hakeutuville tai siellä jatkuvasti oleville yleensä päihdeongelmallisille henkilöille; heitä on avustettu saamaan asunto ja sinne on annettu tiivis tuki.

Miksi asunnottomuus kunnassane on parantunut/huonontunut?

Muutokset määrällisesti pieniä.

Taulukko 11. Jyväskylän asunnottomuuden vertailutiedot 2011 – 2012

| JYVÄSKYLÄ | 2011 | | 2012 | | Muutos (hlöä) | |
|--|-------------------------|-----------------------------|-------------------------|-----------------------------|-------------------------|-----------------------------|
| | Yksi-näisiä asunnotomia | näistä pitkäaikaisia asunn. | Yksi-näisiä asunnotomia | näistä pitkäaikaisia asunn. | Yksi-näisiä asunnotomia | näistä pitkäaikaisia asunn. |
| Ulkona, porrashuoneissa, ensisuojuissa yms. | 12 | 5 | 20 | 8 | 8 | 3 |
| Asuntoloissa, majoitusliikkeissä | 1 | 0 | 4 | 0 | 3 | 0 |
| Asumispalveluyksiköissä, sairaaloissa tai muissa laitoksissa | 2 | 0 | 5 | 1 | 3 | 1 |
| Vapautuvat vangit (ei as.) | 2 | 0 | 4 | 1 | 2 | 1 |
| Tilapäisesti tuttavien tai sukulaisten luona | 165 | 33 | 110 | 30 | -55 | -3 |
| Jyväskylä yhteensä | 182 | 38 | 143 | 40 | -39 | 2 |
| Asunnottomia naisia | 27 | 5 | 27 | 3 | 0 | -2 |
| nuoria alle 25-v | 63 | 15 | 50 | 7 | -13 | -8 |
| maahanmuuttajia | 5 | 0 | 14 | 3 | 9 | 3 |
| Asunnottomat perheet | 2 | | 10 | | 8 | |
| perheissä lapsia | 0 | | 10 | | 10 | |
| maahanmuuttajaperheitä | 1 | | 0 | | -1 | |
| niissä lapsia | 1 | | 0 | | -1 | |
| Kunnan asuttamat | | | | | | |
| yksin. asunnottomat | 65 | 14 | 93 | 35 | 28 | 21 |
| perheet | 7 | | 1 | | -6 | |
| perheissä lapsia | 11 | | 1 | | -10 | |

Asunnottomuustiedon lähteet:

Asuntotoimi/vuokraloyhtiö, sosiaalitoimen asiakastiedot, palveluntuottajien asiakastiedot.

Kunnan tekemät toimenpiteet:

Jyväskylä on mukana PAAVO I ja PAAVO II hankkeissa. Asuttaminen sosiaalisen isännöinnin avulla sekä on luotu suunnitelma menettelytavoista häätöjen ehkäisemiseksi ja yhteistyöstä häätötilanteissa.

Miksi asunnottomuus kunnassane on parantunut/huonontunut?

Ks. edellinen kohta.

Taulukko 12. Lahden asunnottomuuden vertailutiedot 2011 – 2012

| LAHTI | 2011 | | 2012 | | Muutos (hlöä) | |
|--|-------------------------|-----------------------------|-------------------------|-----------------------------|-------------------------|-----------------------------|
| | Yksinäisiä asunnottomia | näistä pitkäaikaisia asunn. | Yksinäisiä asunnottomia | näistä pitkäaikaisia asunn. | Yksinäisiä asunnottomia | näistä pitkäaikaisia asunn. |
| Ulkona, porrashuoneissa, ensisuojuissa yms. | 16 | 16 | 16 | 10 | 0 | -6 |
| Asuntoloissa, majoitusliikkeissä | 17 | 0 | 0 | 0 | -17 | 0 |
| Asumispalveluyksiköissä, sairaaloissa tai muissa laitoksissa | 23 | 0 | 25 | 4 | 2 | 4 |
| Vapautuvat vangit (ei as.) | 0 | 0 | 0 | 0 | 0 | 0 |
| Tilapäisesti tuttavien tai sukulaisten luona | 124 | 62 | 88 | 51 | -36 | -11 |
| Lahti yhteensä | 180 | 78 | 129 | 65 | -51 | -13 |
| Asunnottomia naisia | 27 | 16 | 16 | 8 | -11 | -8 |
| nuoria alle 25-v | 27 | 10 | 33 | 11 | 6 | 1 |
| maahanmuuttajia | 0 | 0 | 1 | 0 | 1 | 0 |
| Asunnottomat perheet | 20 | | 0 | | -20 | |
| perheissä lapsia | 5 | | 0 | | -5 | |
| maahanmuuttajaperheitä | 5 | | 0 | | -5 | |
| niissä lapsia | 5 | | 0 | | -5 | |
| Kunnan asuttamat | | | | | | |
| yksin. asunnottomat | 70 | 50 | 72 | 24 | 2 | -26 |
| perheet | 1 | | 0 | | -1 | |
| perheissä lapsia | 1 | | 0 | | -1 | |

Asunnottomuustiedon lähteet:

Sosiaalitoimen ja palveluntuottajien asiakastiedot

Kunnan tekemät toimenpiteet:

PAAVO II ja siinä toteutettu asumisen tuki ja moniammatillinen verkostotyö. Uusien ja ajanmukaisten asumismallien luominen samalla kun vanhoista asuntola- yms. asuttamisratkaisuista on luovuttu.

Miksi asunnottomuus kunnassane on parantunut/huonontunut?

Asunnottomuuden vähentämiseksi erityisesti pitkäaikaisasunnottomien kohdalla on työskennelty tavoitteellisesti vuodesta 2008 valtakunnallisen Pitkäaikaisasunnottomuuden vähentämishjelman mukaisesti. Vuoden 2012 aikana on poistettu käytöstä yli 20 huonokuntoista pientaloa eikä tilalle ole saatu riittävästi uusia korvaavia ja tarkoitukseen soveltuvia asuntoja, joten pitkäaikaisasunnottomuuden vähentyminen etenee suhteellisen hitaasti. Vuonna 2013 on haettu kaksi uutta ARA-hanketta asunnottomille, yht. 52 asuntoa.

Taulukko 13. Joensuun asunnottomuuden vertailutiedot 2011 – 2012

| JOENSUU | 2011 | | 2012 | | Muutos (hlöä) | |
|--|-------------------------|-----------------------------|-------------------------|-----------------------------|-------------------------|-----------------------------|
| | Yksinäisiä asunnottomia | näistä pitkäaikaisia asunn. | Yksinäisiä asunnottomia | näistä pitkäaikaisia asunn. | Yksinäisiä asunnottomia | näistä pitkäaikaisia asunn. |
| Ulkona, porrashuoneissa, ensisuojuissa yms. | 0 | 0 | 10 | 6 | 10 | 6 |
| Asuntoloissa, majoitusliikkeissä | 1 | 0 | 0 | 0 | -1 | 0 |
| Asumispalveluyksiköissä, sairaaloissa tai muissa laitoksissa | 16 | 9 | 10 | 6 | -6 | -3 |
| Vapautuvat vangit (ei as.) | 10 | 0 | 4 | 0 | -6 | 0 |
| Tilapäisesti tuttavien tai sukulaisten luona | 73 | 8 | 77 | 10 | 4 | 2 |
| Joensuu yhteensä | 100 | 17 | 101 | 22 | 1 | 5 |
| Asunnottomia naisia | 19 | 2 | 21 | 2 | 2 | 0 |
| nuoria alle 25-v | 26 | 1 | 33 | 12 | 7 | 11 |
| maahanmuuttajia | 4 | 0 | 2 | 0 | -2 | 0 |
| Asunnottomat perheet | 3 | | 2 | | -1 | |
| perheissä lapsia | 5 | | 1 | | -4 | |
| maahanmuuttajaperheitä | 0 | | 1 | | 1 | |
| niissä lapsia | 0 | | 1 | | 1 | |
| Kunnan asuttamat | | | | | | |
| yksin. asunnottomat | 103 | 0 | 103 | 24 | 0 | 24 |
| perheet | 33 | | 16 | | -17 | |
| perheissä lapsia | 40 | | 14 | | -26 | |

Asunnottomuustiedon lähteet:

Asuntotoimi/vuokrataloyhtiö, sosiaalitoimen asiakastiedot, Väestörekisteri (tietojen tarkistukseen)

Kunnan tekemät toimenpiteet:

Joensuu on ollut mukana Paavo I ja Paavo II hankkeissa. Pitkäaikaisasunnottomuuden vähentämishjelmissä on esitetty ne toimenpiteet, millä pitkäaikaisasunnottomuutta vähennetään. Viimeisin toimenpide on ollut Asumisen tukipisteen (18 -paikkainen) avaaminen, jolla voidaan vastata äkillisiin asunnottomuustilanteisiin ja antaa tilapäistä majoitusta ja tukipalveluja niitä tarvitseville.

Miksi asunnottomuus kunnassane on parantunut/huonontunut?

Joensuussa on tehty poikkihallinnollista yhteistyötä asunnottomuuden vähentämiseksi. Yhteistyössä on mukana Y-Säätiö ja Sovatek-järjestö. Joensuussa toimii myös ns. asiakasohjaustyöryhmä (ASO), joka on asunto- ja sosiaalitoimen, mielenterveyskeskuksen, työ- ja elinkeinotoimiston sekä kaupungin vuokrataloyhtiön, Joensuun seudun nuorisoasuntoyhdistyksen, seurakuntien, rikosseuraamuslaitoksen ja vankilavirkailijoiden välinen yhteistyöelin.